




Dell™ Latitude™ E6410/E6410 ATG -huoltokäsikirja

[Tietokoneen käsittely](#)
[Osien irrottaminen ja asentaminen](#)
[Tekniset tiedot](#)
[Diagnostiikka](#)
[Järjestelmän asennus](#)

Huomautukset, varoitukset ja vaarat

-  **HUOMAUTUS:** HUOMAUTUKSET ovat tärkeitä tietoja, joiden avulla voit käyttää tietokonetta entistä paremmin.
-  **VAROITUS:** Varoittaa tilanteista, joissa laitteisto voi vahingoittua tai tietoja voidaan menettää, ellei ohjeita noudateta.
-  **VAARA:** VAARAT kertovat tilanteista, joihin saattaa liittyä omaisuusvahinkojen, loukkaantumisen tai kuoleman vaara.

Jos hankit Dell™ n Series -tietokoneen, tämän oppaan viittaukset Microsoft® Windows® -käyttöjärjestelmään eivät koske sinua.

Tämän asiakirjan tiedot voivat muuttua ilman erillistä ilmoitusta.
© 2010 Dell Inc. Kaikki oikeudet pidätetään.

Tämän tekstin kaikenlainen kopioiminen ilman Dell Inc:n kirjallista lupaa on jyrkästi kielletty.

Tässä tekstissä käytetyt tavaramerkit: *Dell*, *DELL*-logo, *Latitude ON* ja *Latitude* ovat Dell Inc:n tavaramerkkejä; *Intel*, *Pentium*, *Celeron*, *Intel SpeedStep*, *Intel TurboBoost* ja *Core* ovat Intel Corporationin tavaramerkkejä tai rekisteröityjä tavaramerkkejä; *Bluetooth* on Bluetooth SIG, Inc:n rekisteröity tavaramerkki, jota Dell käyttää lisenssillä. *Microsoft*, *Windows*, *Windows Vista* ja *Windows Vistan* Käynnistä-painike ovat Microsoft Corporationin tavaramerkkejä tai rekisteröityjä tavaramerkkejä Yhdysvalloissa ja/tai muissa maissa. *Adobe*, *Adobe*-logo ja *Flash* ovat Adobe Systems Incorporatedin rekisteröityjä tavaramerkkejä tai tavaramerkkejä Yhdysvalloissa ja/tai muissa maissa. *ATI FirePro* on Advanced Micro Devices, Inc:n tavaramerkki.

Muut tekstissä mahdollisesti käytetyt tavaramerkit ja tuotenimet viittaavat joko merkkiin ja nimien haltijoihin tai näiden tuotteisiin. Dell Inc. kieltää omistusoikeuden muihin kuin omiin tavaramerkkeihinsä ja tuotemiinsä.

Kesäkuu 2010 Versio A00

[Takaisin sisällysluetteloon](#)

Järjestelmän asennus

Dell™ Latitude™ E6410/E6410 ATG -huoltokäsikirja

- [Järjestelmän asennusohjelman avaaminen](#)
- [Boot Menu \(Käynnistysvalikko\)](#)
- [Navigointinäppäimet](#)
- [Järjestelmäasetusvalikko](#)

Tietokoneessa on seuraavat BIOS- ja järjestelmäasetusvaihtoehdot:

- 1 Voit avata System Setup (Järjestelmän asetukset) -ohjelman painamalla <F2>
- 1 Voit tuoda kertakäynnistysvalikon näkyviin painamalla <F12>
- 1 Siirry Intel® AMT -asetuksiin painamalla <Ctrl> + <P>

Järjestelmän asennusohjelman avaaminen

Paina <F2>, jos haluat siirtyä System Setup (Järjestelmän asetukset) -ohjelmaan ja muuttaa käyttäjän määritettävissä olevia asetuksia. Jos sinulla on ongelmia Järjestelmän asetukset -ohjelman käynnistämisessä tämän näppäimen avulla, paina <F2>-näppäintä siinä vaiheessa, kun näppäimistön valot välähtävät ensimmäistä kertaa.

Boot Menu (Käynnistysvalikko)

Paina <F12> Dell-logon näkyessä, niin voit tuoda kertakäynnistysvalikon ja järjestelmän kelvollisten käynnistyslaitteiden luettelon näyttöön. **Diagnostics** (Diagnostiikka)- ja **Enter Setup** (Siirry asetusohjelmaan) -vaihtoehdot näkyvät myös valikossa. Käynnistysvalikossa näkyvät laitteet määräytyvät tietokoneen käynnistettävien laitteiden mukaan. Tästä valikosta on hyötyä, kun yrität käynnistää tiettyä laitetta tai näyttää järjestelmän diagnostiikkatietoja. Järjestelmän käynnistysvalikon käyttäminen ei edellytä muutosten tekemistä BIOSiin tallennettuun käynnistysjärjestykseen.

Navigointinäppäimet


Voit navigoida seuraavilla näppäimillä System Setup (Järjestelmäasetukset) -ruuduissa.

Toiminto	Painallukset
Poistu BIOS:ista	<Esc> tai valitse Exit (Lopeta)
Ota asetus käyttöön	Valitse Apply (Käytä)
Palauta oletusarvot	Valitse Load Defaults (Lataa oletusarvot)
Laajenna tai pienennä kenttä	<Enter>

Järjestelmäasetusvalikko

Seuraava taulukko kuvaa System Setup (Järjestelmän asetukset) -ohjelman vaihtoehdot.

General (Yleistä)	
Vaihtoehto	Kuvaus
Järjestelmätiedot	Tässä osassa luetellaan tietokoneen tärkeimmät laitteisto-ominaisuudet. Siinä ei ole muutettavia asetuksia. <ul style="list-style-type: none">1 System Information (Järjestelmätiedot)1 Memory Information (Muistitiedot)1 Processor Information (Suoritintiedot)1 Device Information (Laitetiedot)
Battery Information (Akkutiedot)	Näyttää akun tilan ja tietokoneeseen kytketyn verkkolaitteen tyyppin.
Boot Sequence (Käynnistysjärjestys)	Määrittää järjestyksen, jossa tietokone pyrkii etsimään käyttöjärjestelmää eri lähteistä. <ul style="list-style-type: none">1 Diskette drive (Levykeasema)1 Internal HDD (IRRT) (Sisäinen kiintolevy)1 USB Storage Device (USB-muistilaitte)1 CD/DVD/CD-RW Drive (CD/DVD/CD-RW-asema)1 Onboard NIC (Sisäinen verkkokortti)1 Cardbus NIC (Liitetty verkkokortti) Voit valita myös Boot list Option (Käynnistysluetteloalinta) -asetuksen. Vaihtoehdot ovat Legacy (Aiempien versioiden tuki) ja UEFI
Date/Time (Pvm/Aika)	Näyttää päivämäärän ja ajan.

 **HUOMAUTUS:** Järjestelmä määrityksissä on integroituja järjestelmälaitteita koskevat asetukset. Tässä osassa kuvattuja kohteita ei ehkä ole kaikissa tietokoneissa ja kokoonpanoissa.

System Configuration (Järjestelmäkokoonpano)

Vaihtoehto	Kuvaus
------------	--------

Integrated NIC (Integroitu verkkokortti)	Voit määrittää integroidun verkko-ohjaimen. Vaihtoehdot ovat: Disabled (Poissa käytöstä), Enabled (Käytössä) ja Enabled w/PXE (Käytössä, PXE-tuki) Oletusasetus: Enabled w/PXE
Parallel Port (Rinnakkaisportti)	Voit määrittää telakointiaseman rinnakkaisporttiasetuksen. Vaihtoehdot ovat: Disabled (Poissa käytöstä), AT , PS2 ja ECP Oletusasetus: ECP
Serial Port (Sarjaportti)	Voit määrittää sisäisen sarjaportin asetuksen. Vaihtoehdot ovat: Disabled (Poissa käytöstä), COM1 , COM2 , COM3 ja COM4 Oletusasetus: COM1
SATA Operation (SATA-toiminta)	Voit määrittää sisäisen SATA-kiintolevyn ohjainasetuksen. Vaihtoehdot ovat: Disabled (Poissa käytöstä), ATA , AHCI ja RAID On (RAID käytössä) Oletusasetus: RAID On
Miscellaneous Devices (Muut laitteet)	Voit ottaa seuraavat laitteet käyttöön tai poistaa ne käytöstä: <ul style="list-style-type: none">1 Internal Modem (Sisäinen modeemi)1 Module Bay (Moduulipaikka)1 ExpressCard or PC Card (ExpressCard- tai PC-kortti)1 Media Card, PC Card and 1394 (Mediakortti, PC-kortti ja 1394)1 External USB Port (Ulkoinen USB-portti)1 Microphone (Mikrofoni)1 eSATA Ports (eSATA-portit)1 Hard Drive Free Fall Protection (Kiintolevyn putoamissuojaus)1 Camera and Microphone (Kamera ja mikrofoni) Oletusasetus: All enabled (Kaikki käytössä)
Latitude ON™ Reader	Voit määrittää Latitude ON -lukijan toimintatilan. Vaihtoehdot ovat: Disabled (Poissa käytöstä) ja Enabled (Käytössä) Oletusasetus: Enabled (Käytössä)
Keyboard Illumination (Näppäimistövalaistus)	Voit määrittää näppäimistövalaistusasetuksen. Vaihtoehdot ovat: Disabled (Poissa käytöstä), Auto ALS and Input (Automaattinen ALS ja syöte) ja Auto Input Only (Vain automaattinen syöte) Oletusasetus: Disabled (Poissa käytöstä)

Video	
Vaihtoehto	Kuvaus
Ambient Light Sensor (Ympäristön valotunnistin)	Voit ottaa ympäristön valotunnistimen käyttöön valitsemalla Ambient Light Sensor -valintaruudun. Oletusasetus: Disabled (Poissa käytöstä)
LCD Brightness (LCD:n kirkkaus)	Voit säätää näytön kirkkautta virtalähteestä riippuen (Akkuvirralla tai Verkkovirralla).

Security (Turvallisuus)	
Vaihtoehto	Kuvaus
Admin Password (Valvojan salasana)	Voit asettaa, vaihtaa tai poistaa järjestelmänvalvojan (valvoja) salasanan. Kun valvojan salasana on määritetty, käytössä on useita turvallisuusominaisuuksia, kuten: <ul style="list-style-type: none">1 Rajoittaa asetuksiin tehtävät muutokset1 Rajoittaa <F12> käynnistysvalikon laitteet "Boot Sequence" -kentässä valittuihin laitteisiin1 Estää omistaja- ja omaisuusnunnusten muuttamisen1 Korvaa järjestelmän ja kiintolevyn salasanan HUOMAUTUS: Valvojan salasana on asetettava ennen järjestelmän tai kiintolevyn salasanan asettamista. HUOMAUTUS: Jos salasanan vaihtaminen onnistuu, se tulee voimaan välittömästi. HUOMAUTUS: Jos valvojan salasana poistetaan, myös järjestelmän salasana poistetaan automaattisesti. Oletusasetus: ei määritetty
System Password (Järjestelmäsalausana)	Voit asettaa, vaihtaa tai poistaa järjestelmän salasanan. Kun järjestelmän salasana on asetettu, tietokone pyytää syöttämään salasanan aina, kun tietokone käynnistetään tai käynnistetään uudelleen. HUOMAUTUS: Jos salasanan vaihtaminen onnistuu, se tulee voimaan välittömästi. Oletusasetus: ei määritetty
Internal HDD Password (Sisäisen kiintolevyn salasana)	Tässä kentässä voit määrittää, muuttaa tai poistaa järjestelmän sisäisen kiintolevyn (HDD) salasanan. Onnistuneet muutokset astuvat voimaan välittömästi ja edellyttävät, että järjestelmä käynnistetään uudelleen. HDD-salasana kulkee kiintolevyn mukana, joten se on suojattu jopa, jos se asennetaan toiseen järjestelmään. Oletusasetus: ei määritetty
Password Bypass (Salasanan ohitus)	Voit ohittaa järjestelmän ja sisäisen kiintolevyn salasananakyselyn, kun tietokone käynnistetään uudelleen tai kun se poistuu valmiustilasta. Voit määrittää Password Bypass -asetuksen arvoksi joko Disabled (Poissa käytöstä) tai Reboot Bypass (Ohita uudelleenkäynnistyksessä). HUOMAUTUS: Järjestelmän tai kiintolevyn salasanaa ei voida ohittaa, kun sammutettuna ollut tietokone käynnistetään. Oletusasetus: Disabled (Poissa käytöstä)
Password Change (Salasanan vaihto)	Voit ottaa järjestelmän tai kiintolevyn salasanan vaihtotoiminnon käyttöön tai poistaa sen käytöstä, kun järjestelmänvalvojan salasana on asetettu. Oletusasetus: Allow Non-Admin Password Changes (Salli muiden kuin järjestelmänvalvojan salasanan muutokset).
Voit ottaa salasanojen vahvuuden valvontatoiminnon käyttöön tai poistaa sen käytöstä. Kun se on käytössä, kaikissa	

Strong Password (Vahva salasana)	salasanoissa on oltava vähintään yksi iso kirjain ja yksi pieni kirjain ja salasanojen on oltava vähintään 8 merkin pituisia. Tämän ominaisuuden käyttöönotto muuttaa salasanan oletusarvoisen minimipituuden 8 merkkiin. Oletusasetus: Disabled (Poissa käytöstä)
TPM Security (TPM-suojaus)	Voit ottaa tietokokeen Trusted Platform Modulen (TPM) käyttöön tai poistaa sen käytöstä. HUOMAUTUS: Tämän vaihtoehdon kytkeminen pois päältä ei muuta TPM:lle annettuja asetuksia eikä poista tai muuta sinne tallennettuja tietoja ja avaimia. Kun TPM on käytössä, seuraavat asetukset ovat käytettävissä: <ul style="list-style-type: none"> 1 Deactivate (Poista käytöstä) - Poistaa TPM:n käytöstä. TPM rajoittaa tallennettujen omistajatietojen käyttöä eikä suorita mitään käskyjä, jotka käyttävät TPM:n resursseja. 1 Activate (Ota käyttöön) - Ottaa TPM:n käyttöön. 1 Clear (Tyhjennä) - Tyhjentää TPM:ään tallennetut omistajatiedot. Oletusasetus: Disabled (Poissa käytöstä)
Computrace	Voit ottaa valinnaisen Computrace-ohjelmiston käyttöön tai poistaa sen käytöstä. Asetukset ovat Deactivate (Sammuta), Disable (Poista käytöstä) ja Activate (Aktivoi). HUOMAUTUS: Activate (Aktivoi) - ja Disable (Poista käytöstä) -valinnat aktivoivat tai sammuttavat ominaisuuden pysyvästi, eikä niitä voida sen jälkeen muuttaa. Oletusasetus: Deactivate
CPU XD support (CPU XD -tuki)	Voit ottaa käyttöön suorittimen Execute Disable -tilan tai poistaa sen käytöstä. Oletusasetus: Enabled (Käytössä)
Non-Admin Setup Changes (Muun kuin järjestelmänvalvojan tekemät muutokset asetuksiin)	Voit määrittää, voiko asetuksia muuttaa, kun järjestelmänvalvojan salasana on asetettu. Jos tämä asetus on poissa käytöstä, asetukset on lukittu järjestelmänvalvojan salasanalla.
Password Configuration (Salasanan muoto)	Voit määrittää järjestelmänvalvojan ja järjestelmän salasanojen vähimmäis- ja enimmäispituudet.
Admin Setup Lockout (Asetusten valvojalukitus)	Voit estää asetusten käytön käyttäjiltä, kun järjestelmänvalvojan salasana on asetettu.

Performance (Suorituskyky)	
Vaihtoehto	Kuvaus
Multi Core Support (Moniydintuki)	Otaa suorittimen moniydintuen käyttöön tai poistaa sen käytöstä. Asetusvaihtoehdot ovat: All (Kaikki), 1 ja 2 Oletusasetus: All
Intel® SpeedStep™	Otaa käyttöön Intel SpeedStep -tilan tai poistaa sen käytöstä. Oletusasetus: Enabled (Käytössä)
Intel® TurboBoost™	Otaa suorituskyvyn Intel TurboBoost -tehostustoiminnon käyttöön tai poistaa sen käytöstä. Oletusasetus: Enabled (Käytössä)

Power Management (Virranhallinta)	
Vaihtoehto	Kuvaus
AC Behavior (Virrankytkämenettely)	Voit ottaa käyttöön tai poistaa käytöstä ominaisuuden, joka käynnistää tietokoneen automaattisesti, kun se kytketään verkkovirtaan. Oletusasetus: Wake on AC Disabled (Virtakäynnistys poissa käytöstä)
Auto On Time (Automaattinen käynnistysaika)	Voit määrittää ajankohdan, jolloin haluat tietokoneen käynnistyvän automaattisesti. Voit määrittää, että tietokone sammutetaan automaattisesti joko joka päivä tai arkipäivisin. Asetukset ovat Disabled (Poissa käytöstä), Everyday (Joka päivä) ja Weekdays (Arkipäivisin). Oletusasetus: Disabled (Poissa käytöstä)
USB Wake Support (USB-herätystuki)	Voit ottaa käyttöön ominaisuuden, jonka avulla USB-laitteet voivat herättää tietokoneen valmiustilasta. Tätä ominaisuutta voi käyttää ainoastaan, kun verkkolaite on kytketty. Jos verkkolaite on irrotettu valmiustilassa, BIOS katkaisee akkuvirtaa säästääkseen virran kaikista USB-porteista. Oletusasetus: Disabled (Poissa käytöstä)
Wake on LAN/WLAN (LAN/WLAN-herätys)	Ominaisuuden avulla tietokone käynnistyy saadessaan määrätyn signaalin lähiverkon kautta tai se palautuu horrostilasta saadessaan määrätyn signaalin langattoman lähiverkon kautta. Tämä asetus ei vaikuta valmiustilasta heräämiseen, mikä otetaan päälle käyttöjärjestelmän kautta. <ul style="list-style-type: none"> 1 Disabled (Poissa käytöstä) - Järjestelmää ei voi käynnistää lähiverkon tai langattoman lähiverkon kautta tulevalle signaalilla. 1 LAN Only (Vain LAN) - Järjestelmä voidaan käynnistää tietyllä lähiverkon kautta saapuvalla signaalilla. 1 WLAN Only (Vain WLAN) - Järjestelmä voidaan käynnistää tietyllä WLAN-verkon kautta saapuvalla signaalilla. 1 LAN or WLAN (LAN tai WLAN) - Järjestelmä voidaan käynnistää tietyllä LAN- tai WLAN-verkon kautta saapuvalla signaalilla. Oletusasetus: Disabled (Poissa käytöstä)
ExpressCharge	Voit ottaa ExpressCharge-toiminnon käyttöön tai poistaa sen käytöstä. HUOMAUTUS: ExpressCharge ei välttämättä ole käytettävissä kaikkien akkujen kohdalla.

Charger Behavior (Laturin toiminta)	<p>Voit ottaa akkulaturin käyttöön tai poistaa sen käytöstä. Jos se on kytketty pois päältä, akun varaus ei vähene, kun järjestelmä on kytketty virtalaitteeseen, mutta se ei myöskään lataannu.</p> <p>Oletusasetus: ExpressCharge</p>
-------------------------------------	------------------------------------------------------------------------------------------------------------------------------------------------------------------------------------------------------------------------------------------------

POST Behavior (POST-toiminta)	
Vaihtoehto	Kuvaus
Adapter Warnings (Verkkolaittevaroitukset)	<p>Voit ottaa BIOS-varoitusviestit käyttöön tai poistaa ne käytöstä tiettyjä verkkolaitteita käyttäessäsi. BIOS näyttää nämä viestit, jos yrität käyttää verkkolaitetta, jonka teho ei riitä kokoonpanollesi.</p> <p>Oletusasetus: Enabled (Käytössä)</p>
Keypad (Embedded) (Numeronäppäimet (upotetut))	<p>Voit valita tavan, jolla laitteen näppäimistöön upotettu näppäimistö otetaan käyttöön.</p> <ul style="list-style-type: none"> 1 Fn Key Only (Vain Fn-näppäin) - Voit käyttää numeronäppäimistöä ainoastaan, kun painat <Fn>-näppäintä. 1 By Num Lk (Num Lk:illa) - Numeronäppäimistö on käytössä, kun (1) Num Lock -merkkivalo palaa ja (2) tietokoneessa ei ole ulkoista näppäimistöä. Pane merkkille, että järjestelmä ei välttämättä huomaa heti, jos ulkoinen näppäimistö irrotetaan. <p>HUOMAUTUS: Tällä kentällä ei ole merkitystä määrittämiselle annettaessa - määrittäminen toimii Fn Key Only (Vain Fn-näppäin) -tilassa.</p> <p>Oletusasetus: Fn Key Only (Vain Fn-näppäin)</p>
Mouse/Touchpad (Hiiri/kosketuslevy)	<p>Voit valita jommankumman seuraavista osoitinlaitteiden käyttötapoista.</p> <ul style="list-style-type: none"> 1 Serial Mouse (Sarjaportin hiiri) - Kytke sisäinen kosketuslevy pois käytöstä, kun laitteen sarjaporttiin on kytketty ulkoinen hiiri. 1 PS/2 Mouse (PS/2-hiiri) - Kytke sisäinen kosketuslevy pois käytöstä, kun laitteen PS/2-porttiin on kytketty ulkoinen hiiri. 1 Touchpad-PS/2 (Kosketuslevy-PS/2) - Jätä sisäinen kosketuslevy käyttöön, kun laitteen PS/2-porttiin on kytketty ulkoinen hiiri. <p>Oletusasetus: Touchpad-PS/2</p>
Numlock LED (Numlock-valo)	<p>Voit ottaa Num Lock LED -valon käyttöön tai poistaa sen käytöstä tietokoneen käynnistyessä.</p> <p>Oletusasetus: Enabled (Käytössä)</p>
USB Emulation (USB-emulointi)	<p>Määrittää, miten BIOS käsittelee USB-laitteita. USB-emulointi on aina käytössä POST:in aikana.</p> <p>Oletusasetus: Enabled (Käytössä)</p>
Fn Key Emulation (Fn-näppäimen emulointi)	<p>Mahdollistaa ulkoisen PS/2-näppäimistön <Scroll Lock> -näppäimen käytön samaan tapaan kuin tietokoneen sisäisen näppäimistön näppäimistö.</p> <p>HUOMAUTUS: USB-näppäimistöt eivät voi emuloida <Fn>-näppäintä, jos käytät ACPI-käyttöjärjestelmää, kuten Microsoft® Windows® XP:tä. USB-näppäimistöt emuloivat <Fn>-näppäintä ainoastaan ei-ACPI-tilassa (esim. kun käytetään DOS:ia).</p> <p>Oletusasetus: Enabled (Käytössä)</p>
Fast Boot (Pikakäynnistys)	<p>Voit ottaa Fast Boot -toiminnon käyttöön tai poistaa sen käytöstä. Seuraavat asetukset ovat käytettävissä:</p> <ul style="list-style-type: none"> 1 Minimal (Minimaalinen) - Käynnistä nopeasti, jos BIOS:ia ei ole päivitetty, muistia vaihdettu tai edellinen POST ei suoritunut loppuun. 1 Thorough (Läpikotainen) - Älä ohita mitään käynnistysprosessin vaiheita. 1 Auto (Automaattinen) - Anna käyttöjärjestelmän ohjata tätä asetusta (tämä toimii vain, jos käyttöjärjestelmä tukee Simple Boot Flag -ominaisuutta). <p>Oletusasetus: Minimal (Minimaalinen)</p>
Intel® Fast Call for Help (Intelin nopea tukipyyntö)	<p>Käytetään yhdessä iAMT 4.0:n kanssa. Mahdollistaa yhteyden muodostamisen hallintakonsoliin käyttäjän ollessa yrityksen järjestelmän ulkopuolella (esim. etäkäyttö tai käyttö palomuurin tai NAT:in takaa.) Ota toiminto käyttöön tai poista se käytöstä valitsemalla valintaruutu.</p> <p>Oletusasetus: Disabled (Poissa käytöstä)</p>

Virtualization Support (Virtualisointituki)	
Vaihtoehto	Kuvaus
Virtualization (Virtualisointi)	<p>Määrittää, voiko virtualisointiohjelmisto (virtual machine monitor, VMM) käyttää Intel Virtualization Technology:n tarjoamia lisälaitteominaisuuksia.</p> <p>Oletusasetus: Enabled (Käytössä)</p>
VT for Direct I/O (VT suoralle I/O:lle)	<p>Tämä asetus määrittää, voiko Virtual Machine Monitor (VMM) käyttää Intelin virtualisointitekniikan lisälaitteominaisuuksia I/O-toimintoja varten.</p> <p>Oletusasetus: Disabled (Poissa käytöstä)</p>
Trusted Execution (Luotettu suoritus)	<p>Määrittää, voiko Measured Virtual Machine Monitor (MVMM) käyttää ylimääräisiä Intel Trusted Execution Technology -tekniikan tarjoamia laitteisto-ominaisuuksia. Tätä ominaisuutta voi käyttää vain, kun Virtualization Technology ja Virtualization Technology for Direct I/O ovat käytössä.</p> <p>Oletusasetus: Disabled (Poissa käytöstä)</p>

Langaton	
Vaihtoehto	Kuvaus
Wireless Switch (Langaton kytkin)	Voit määrittää langattomalla kytkimellä ohjattavat langattomat laitteet: WWAN, WLAN ja Bluetooth® .

Wireless Devices (Langattomat laitteet)	Voit ottaa seuraavat langattomat laitteet käyttöön tai poistaa ne käytöstä: WWAN, WLAN ja Bluetooth .
-----------------------------------------	---------------------------------------------------------------------------------------------------------------------

Maintenance (Huolto)	
Vaihtoehto	Kuvaus
Service Tag (Huoltomerkki)	Näyttää tietokoneen huoltotunnuksen. Jos huoltomerkkiä ei jostain syystä ole määritetty, voit määrittää sen tässä kentässä. Jos tällä tietokoneella ei ole määritetty huoltotunnusta, tietokone avaa tämän näytön automaattisesti, kun siirryt BIOS:iin. Sinua pyydetään kirjoittamaan huoltomerkki.
Asset Tag (Laitetunnus)	Voit luoda järjestelmälle laitetunnuksen. Tämä kenttä voidaan päivittää ainoastaan, jos laitetunnusta ei ole vielä määritetty.

System Logs (Järjestelmälokit)	
Vaihtoehto	Kuvaus
BIOS Events (BIOS-tapahtumat)	Tässä kentässä voit tarkastella ja nollata BIOS POST -tapahtumia. Se sisältää tapahtuman päivämäärän ja ajan sekä merkivalokoodin.
DellDiag Events (DellDiag-tapahtumat)	Tässä kentässä voit tarkastella Dell Diagnostics- ja PSA-toimintojen tuloksia. Se sisältää päivämäärän ja ajan, diagnoosin ja käytetyn version sekä tuloksena saadun koodin.
Thermal Events (Lämpötilaan liittyvät tapahtumat)	Tässä kentässä voit tarkastella ja nollata lämpötilaan liittyviä tapahtumia. Se sisältää tapahtuman päivämäärän ja ajan sekä sen nimen.
Power Events (Virtatapahtumat)	Tässä kentässä voit tarkastella ja nollata virtaan liittyviä tapahtumia. Se sisältää tapahtuman päivämäärän ja ajan sekä virtatilan ja sen syyn.






[Takaisin sisällysluetteloon](#)

Diagnostiikka

Dell™ Latitude™ E6410/E6410 ATG -huoltokäsikirja

- [Laitteen tilailmaisimet](#)
- [Akun tilailmaisimet](#)
- [Akun lataus ja kunto](#)
- [Näppäimistön tilailmaisimet](#)
- [Merkkivalojen virhekoodit](#)

Laitteen tilailmaisimet

-  Syttyy, kun käynnistät tietokoneen, ja vilkkuu, kun tietokone on virranhallintatilassa.
-  Syttyy, kun tietokone lukee tai kirjoittaa tietoa.
-  Palaa tasaisesti tai vilkkuu osoittaen akun lataustilaa.
-  Syttyy, kun langaton verkko on käytössä.
-  Syttyy, kun langattonta Bluetooth®-tekniikkaa käyttävä kortti otetaan käyttöön. Jos haluat poistaa käytöstä vain langattoman Bluetooth-tekniikan toiminnot, napsauta ilmaisinalueen kuvaketta hiiren oikealla painikkeella ja valitse **Disable Bluetooth Radio** (Poista Bluetooth-radio käytöstä).

Akun tilailmaisimet

Jos tietokone on kytketty sähköpistorasiaan, akun tilan merkkivalo toimii seuraavasti:

- ! Vuorotellen vilkkuva keltainen ja sininen valo — Tietokoneeseen on kytketty jonkun muun toimittajan kuin Dellin verkkolaite, jota ei tueta.
- ! Vuorotellen vilkkuva keltainen valo ja tasaisesti palava sininen valo — Tilapäinen akun vika, kun verkkolaite on kytketty.
- ! Jatkuvasti vilkkuna keltainen valo — Vakava akun ongelma, kun verkkolaite on kytketty.
- ! Valo sammuksissa — Akku täydessä lataustilassa verkkolaitetta käytettäessä.
- ! Sininen valo palaa — Akkua ladataan verkkolaitteen ollessa kytkettynä.

Akun lataus ja kunto




Voit tarkistaa akun latauksen painamalla akun varausmittarin tilapainiketta ja vapauttamalla sen, jolloin varaustason ilmaisinvälöt syttyvät. Kukin valo vastaa noin 20:tä prosenttia akun kokonaislatauksesta.

Jos esimerkiksi neljä valoa palaa, akussa on 80 prosenttia sen latauksesta jäljellä. Jos valot eivät pala, akku on tyhjä.

Voit tarkistaa akun käyttöiän latausmittarin avulla painamalla akun latausmittarin tilapainiketta ja pitämällä sitä painettuna vähintään 3 sekuntia. Jos yksikään ilmaisinvälö ei syty, akku on hyvässä kunnossa ja yli 80 prosenttia alkuperäisestä latauskapasiteetista on vielä jäljellä. Mitä useampi valo palaa, sitä lyhyempi on käyttöikä. Jos viisi ilmaisinvälöä palaa, latauskapasiteetista on jäljellä alle 60 prosenttia ja on aika alkaa miettiä uuden akun ostoa.


Näppäimistön tilailmaisimet

Näppäimistön yläosassa olevat vihreät valot osoittavat seuraavaa:

-  Syttyy, kun numeronäppäimet ovat käytössä.
-  Syttyy, kun CapsLock-toiminto on käytössä isojen kirjainten kirjoittamista varten.
-  Syttyy, kun ScrollLock-toiminto on käytössä selauksen lukitusta varten.

Merkkivalojen virhekoodit

Seuraavassa taulukossa on esitetty mahdolliset merkkivalokoodit, jotka voivat näkyä silloin, kun POST-testiä ei suoriteta.

Ulkoasu	Kuvaus	Seuraava vaihe
 PALAA-VÄLKKYY-VÄLKKYY	SODIMM-muisteja ei ole asennettu	<ol style="list-style-type: none">1. Asenna tuetut muistimoduulit.2. Jos muisti on jo asennettu, aseta moduulit uudelleen paikkoihinsa yksi kerrallaan.3. Yritä käyttää toimivaksi tiedettyä muistia toisesta tietokoneesta tai vaihda muisti.4. Vaihda emolevy.
VÄLKKYY-PALAA-PALAA		

	Emolevyn virhe	<ol style="list-style-type: none"> 1. Aseta suoritin uudelleen paikalleen. 2. Vaihda emolevy. 3. Vaihda suoritin.
VÄLKKYY-PALAA-VÄLKKYY 	Näyttöruudun virhe	<ol style="list-style-type: none"> 1. Aseta näyttökaapeli uudelleen paikalleen. 2. Vaihda näyttöruutu. 3. Vaihda näyttöohjain tai emolevy.
EI PALA-VÄLKKYY-EI PALA 	Muistin yhteensopivuusvirhe	<ol style="list-style-type: none"> 1. Asenna yhteensopivia muistimoduuleja. 2. Jos kaksi moduulia on asennettu, irrota toinen niistä ja yritä käyttää tietokonetta. Vaihda toinen moduuli samaan paikkaan ja yritä sitten käyttää tietokonetta. Testaa toista moduulipaikkaa molemmilla moduuleilla. 3. Vaihda muisti. 4. Vaihda emolevy.
PALAA-VÄLKKYY-PALAA 	Muisti on havaittu, mutta siinä on virheitä	<ol style="list-style-type: none"> 1. Aseta muisti uudelleen paikalleen. 2. Jos kaksi moduulia on asennettu, irrota toinen niistä ja yritä käyttää tietokonetta. Vaihda toinen moduuli samaan paikkaan ja yritä sitten käyttää tietokonetta. Testaa toista moduulipaikkaa molemmilla moduuleilla. 3. Vaihda muisti. 4. Vaihda emolevy.
EI PALA-VÄLKKYY-VÄLKKYY 	Modemin virhe	<ol style="list-style-type: none"> 1. Aseta modeemi uudelleen paikalleen. 2. Vaihda modeemi. 3. Vaihda emolevy.
VÄLKKYY-VÄLKKYY-VÄLKKYY 	Emolevyn virhe	Vaihda emolevy.
VÄLKKYY-VÄLKKYY-EI PALA 	ROM-lisämuistin virhe	<ol style="list-style-type: none"> 1. Aseta laite uudelleen paikalleen. 2. Vaihda laite. 3. Vaihda emolevy.
EI PALA-PALAA-EI PALA 	Tallennuslaitteen virhe	<ol style="list-style-type: none"> 1. Aseta kiintolevy ja optinen asema uudelleen paikalleen. 2. Testaa tietokonetta käyttämällä vain kiintolevyä ja optista asemaa. 3. Vaihda laite, josta virhe johtuu. 4. Vaihda emolevy.
VÄLKKYY-VÄLKKYY-PALAA 	Näytönohjaimen virhe	Vaihda emolevy.

[Takaisin sisällysluetteloon](#)

[Takaisin sisällysluetteloon](#)

Osien irrottaminen ja asentaminen

Dell™ Latitude™ E6410/E6410 ATG -huoltokäsikirja

- [ATG-portin suojaus](#) (vain E6410 ATG -tietokoneet)
- [SIM-kortti](#)
- [ExpressCard](#)
- [Optinen asema](#)
- [Käyttöpaneeli](#)
- [nappiparisto](#)
- [WWAN-kortti](#)
- [Latitude ON™ -kortti/CMG-moduuli](#)
- [Jäähdytyslementti ja suorittimen tuuletin](#)
- [Modeemiliittimen tulppa](#)
- [LED-suojaus](#)
- [Näytön kehys](#)
- [Näyttöruutu](#)
- [Fingerprint Reader \(Sormenjälienlukija\)](#)
- [Bluetooth-kortti](#)
- [Emolevy](#)
- [Modeemiliitin](#)
- [SD-kortinlukija](#)
- [Akku](#)
- [SD-kortti](#)
- [Älykortti](#)
- [Kiintolevy](#)
- [Saranakannet](#)
- [Muisti](#)
- [WLAN-kortti](#)
- [Suorittintuuletin](#)
- [Suoritin](#)
- [Modeemi](#)
- [Näppäimistö](#)
- [Näyttöyksikkö](#)
- [Camera \(Kamera\)](#)
- [Rannetuki](#)
- [ExpressCard-kehikko](#)
- [IEEE 1394 -portti](#)
- [Virtaliitin](#)
- [I/O-liitin](#)


[Takaisin sisällysluetteloon](#)

[Takaisin sisällysluetteloon](#)

Tekniset tiedot

Dell™ Latitude™ E6410/E6410 ATG -huoltokäsikirja

- [Järjestelmätiedot](#)
- [Suoritin](#)
- [Muisti](#)
- [Video](#)
- [Audio \(Ääni\)](#)
- [Tiedonsiirto](#)
- [ExpressCard](#)
- [PC-kortti](#)
- [Secure Digital \(SD\) -muistikortintukija](#)
- [Sirukortit \(valinnainen\)](#)
- [Sormenjälkilukija \(valinnainen\)](#)
- [Portit ja liittimet](#)
- [Asemat](#)
- [Näyttö](#)
- [Näppäimistö](#)
- [Kosketuslevy](#)
- [Akku](#)
- [Virtalähde](#)
- [Mitat](#)
- [Ympäristö](#)

 **HUOMAUTUS:** Vaihtoehdot saattavat vaihdella alueen mukaan. Saat lisätietoja tietokoneen kokoonpanosta valitsemalla Käynnistä→ Ohje ja tuki ja valitsemalla vaihtoehdon, joka näyttää tietokoneen tiedot.

Järjestelmätiedot	
Piirisarja	Mobile Intel® 5 -piirisarja (QM57)
Tietoväylän leveys	64 bittiä
DRAM-väyläleveys	kaksikanavainen 64-bittinen HUOMAUTUS: Muistimoduulit on asennettava pareittain, jotta kaksikanavatilaa voisi käyttää.
Flash EPROM	SPI 32 Mb/s
PCI-väylä	32 bittiä, 33 MHz

Suoritin	
Tyypit	Intel Core™ i5 -sarja Intel Core i7 -sarja
L2-välimuisti	Intel Core i5-520M/540M Dual Core - 3 Mt Intel Core i7-620M Dual Core - 4 Mt
Ulkoinen väylätaajuus	1 066 MHz

Muisti	
Tyyppi	DDR3 SDRAM
Nopeus	1 066 MHz
Liittimet	kaksi SODIMM-liitintä
Moduulin kapasiteetit	1 Gt, 2 Gt, 4 Gt
Vähimmäismuisti	1 Gt
Enimmäismuisti	8 Gt HUOMAUTUS: Ainoastaan 64-bittiset käyttöjärjestelmät tunnistavat yli 4 Gt muistia.

Video	
Tyyppi	E6410 - UMA-näytönohjain tai erillinen näytönohjain E6410 ATG - UMA
Ohjain	
UMA	Intel Graphics Media Accelerator HD
Erillinen	NVIDIA Quadro NVS 3100M
Lähtö	15-nastainen VGA-videoliitin 20-nastainen DisplayPort-liitäntä HUOMAUTUS: DisplayPort-, DVI- ja VGA-liitännät ovat telakointiasemassa.

Audio (Ääni)	
Tyyppi	Kaksikanavainen High Definition Audio -pakkaus (HDA)
Ohjain	IDT 92HD81B -ohjain

Kaiutin	kaksi
Sisäinen kaiutinvahvistin	1 watin kanava
Äänenvoimakkuuden säätö	Äänenvoimakkuuden lisäys-, vähennys- ja mykistyspainikkeet

Tiedonsiirto	
Modeemi	sisäinen modeemi (valinnainen)
Verkkokortti	10/100/1000 Mb/s:n Intel 82577LM Gigabit Ethernet -ohjain
Langaton	erillinen WLAN, WWAN ja Bluetooth®
GPS	langattomien laitteiden laajakaistan minikortti

ExpressCard	
HUOMAUTUS: ExpressCard-korttipaikka EI tue PC-korttien käyttöä.	
ExpressCard-liitin	ExpressCard-paikka
Tuetut kortit	54 mm:n ExpressCard 34 mm:n ExpressCard HUOMAUTUS: E6410 voidaan tilata joko ExpressCard- tai PC-korttipaikkaisena. HUOMAUTUS: E6410 ATG ei tue ExpressCard-kortteja.

PC-kortti	
HUOMAUTUS: PC-korttipaikka EI tue ExpressCard-korttien käyttöä.	
PC-korttiliitin	PC-korttipaikka
Tuetut kortit	54 mm:n PC-kortit HUOMAUTUS: E6410 voidaan tilata joko PC-kortti- tai ExpressCard-korttipaikkaisena. HUOMAUTUS: E6410 ATG tukee vain PC-kortteja.

Secure Digital (SD) -muistikortinlukija	
Tuetut kortit	SD/MMC/SDHC/SDHS/MiniSD/MicroSD/SDIO

Sirukortit (valinnainen)	
Tuetut äly- ja sirukortit ja teknikat	ISO14443A - 106 kb/s, 212 kb/s, 424 kb/s ja 848 kb/s ISO14443B - 106 kb/s, 212 kb/s, 424 kb/s ja 848 kb/s ISO15693 HID iClass FIPS201 NXP Desfire

Sormenjälkilukija (valinnainen)	
Tyyppi	pyyhkäistävä sormenjälkianturi

Portit ja liittimet	
Audio (Ääni)	mikrofoniliitin, stereokuuloke-/kaiutinliitin
Video	yksi 15-nastainen VGA-liitäntä yksi kaksitilainen DisplayPort-liitäntä
Verkkokortti	yksi RJ-45-liitäntä
Modeemi	yksi RJ-11-liitäntä
IEEE 1394	yksi 4-nastainen liitäntä
USB-liitännät	kolme USB 2.0 -yhteensopivaa liitäntää yksi eSATA/USB 2.0 -yhteensopiva liitin
Muistikortinlukija	yksi 6-in-1-muistikortinlukija
Älykortinlukija	integroitu älykortinlukija
Mini-Card	kaksi puolikorkeaa Mini-Card-paikkaa

	yksi täyskorkea Mini-Card-paikka
Telakointiliitin	yksi 144-nastainen E-Family-telakointiliitäntä

Asemat	
Kiintolevy	SATA 2 HDD SATA 2 Mobile HDD
Optiset asemat	DVD DVD+/-RW Blu-ray™

Näyttö	Latitude™ E6410	Latitude™ E6410 ATG
Tyyppi ja koko	358,14 mm:n (14,1 tuuman) TFT-näyttö, valkoinen LED-taustavalo	358,14 mm:n (14,1 tuuman) TFT-näyttö, valkoinen LED-taustavalo
Aktiivinen alue (X/Y)	303,55 x 189,65 mm (11,95 x 7,46 tuumaa)	303,55 x 189,65 mm (11,95 x 7,46 tuumaa)
Mitat		
Korkeus	207 mm (8,14 tuumaa)	207 mm (8,14 tuumaa)
Leveys	320 mm (12,59 tuumaa)	320 mm (12,59 tuumaa)
Käyttökulma	0 (suljettu) - 160 astetta	0 (suljettu) - 160 astetta
Näyttövaihtoehto 1	WXGA+ häikäisyn estävä	WXGA
Enimmäistarkkuus	1 280 x 800 (L x K), 262K väriä	1 280 x 800 (L x K), 262K väriä
Suurin kirkkaus	220 nit	730 nit
Virkistystaajuus	60 Hz	60 Hz
Katselukulma		
Vaaka	40/40 astetta	55/55 astetta
Pysty	15/30 astetta	45/45 astetta
Pikselitiheys	0,2373 x 0,2373 mm	0,2370 x 0,2370 mm
Näyttövaihtoehto 2	WXGA+ häikäisyn estävä	WXGA (kosketusnäyttöominaisuus)
Enimmäistarkkuus	1 440 x 900 (L x K), 262K väriä	1 280 x 800 (L x K), 262K väriä
Tyypillinen kirkkaus	300 nit	630 nit
Virkistystaajuus	60 Hz	60 Hz
Katselukulma		
Vaaka	40/40 astetta	55/55 astetta
Pysty	15/30 astetta	45/45 astetta
Pikselitiheys	0,2109 x 0,2109 mm	0,2370 x 0,2370mm

Näppäimistö	
Näppäimien lukumäärä	Yhdysvallat: 83 näppäintä Eurooppa: 84 näppäintä Japani: 87 näppäintä
Asettelu	QWERTY/AZERTY/Kanji
Taustavalaistu näppäimistö	valinnainen

Kosketuslevy	
Aktiivinen alue	
X-akseli	68 mm (2,67 tuumaa)
Y-akseli	38 mm (1,49 tuumaa)

Akku	
Tyyppi	4 kennon "älykäs" litiumioniakku (37 Wh) 6 kennon "älykäs" litiumioniakku (60 Wh) 9 kennon "älykäs" litiumioniakku 3 vuoden eliniällä (81 Wh) 9 kennon "älykäs" litiumioniakku (90 Wh) 12 kennon "älykäs" litiumioni-levyakku (88 Wh)
Latausaika tietokoneen ollessa sammutettuna (90 W:n muuntaja)	4-, 6- tai 9-kennoinen akku - noin 1 tunti 80 % kapasiteettiin ja 2 tuntia 100 % kapasiteettiin. 12-kennoinen akku - noin 3 tuntia 20 minuuttia 100 % kapasiteettiin.
Käyttöaika	Akun käyttöaika vaihtelee käyttöolosuhteiden mukaan ja voi olla merkittävästi lyhyempi tietyissä virtaa vaativissa olosuhteissa.

Käyttöikä	noin 300 lataus-/käyttökertaa
Mitat	
Syvyys	
4-kennoinen/6-kennoinen	206,11 mm (8,11 tuumaa)
9-kennoinen	207,77 mm (8,18 tuumaa)
12-kennoinen	14,48 mm (0,57 tuumaa)
Korkeus	
4-kennoinen/6-kennoinen	19,80 mm (0,78 tuumaa)
9-kennoinen	22,10 mm (0,87 tuumaa)
12-kennoinen	217,17 mm (8,55 tuumaa)
Leveys	
4-kennoinen/6-kennoinen	47,00 mm (1,85 tuumaa)
9-kennoinen	68,83 mm (2,71 tuumaa)
12-kennoinen	322,07 mm (12,68 tuumaa)
Paino	
4-kennoinen	235,87 g (0,52 paunaa)
6-kennoinen	326,59 g (0,72 paunaa)
9-kennoinen	480,81 g (1,06 paunaa)
12-kennoinen	848,22 g (1,87 paunaa)
Jännite	11,10 VDC
Lämpötila-alue	
Käyttö	0 - 35 °C (32 - 95 °F)
Säilytys	-40 - +60 °C (-40 - +140 °F)
Nappiparisto	3 V:n CR2032-litiumnappiparisto

Virtalähde	
Ottojännite	100 - 240 V
Ottovirta (enintään)	1,5 A
Ottotaajuus	50 - 60 Hz
Lähtövirta	65 W tai 90 W
Lähtövirta	
65 W (vain E6410 ja UMA-video)	3,34 A (jatkuva)
90 W	4,62 A (jatkuva)
Mitat	
Syvyys	
65 W	127,00 mm (4,99 tuumaa)
90 W	147,00 mm (5,78 tuumaa)
Korkeus	
65 W	16,00 mm (0,63 tuumaa)
90 W	16,00 mm (0,63 tuumaa)
Leveys	
65 W	66,04 mm (2,60 tuumaa)
90 W	70,00 mm (2,75 tuumaa)
Lämpötila-alue	
Käyttö	0 - 35 °C (32 - 95 °F)
Säilytys	-40 - +65 °C (-40 - +149 °F)

Mitat	
Latitude E6410	
Syvyys	238,30 mm (9,38 tuumaa)
Korkeus	etuosa: 25,40 mm (1 tuuma) takaosa: 31,20 mm (1,22 tuumaa)
Leveys	335,00 mm (13,10 tuumaa)
Paino	1,95 kg (4,30 paunaa)
Latitude E6410 ATG	
Syvyys	245,80 mm (9,67 tuumaa)
Korkeus	etuosa: 31,20 mm (1,22 tuumaa) takaosa (porttisuojus asennettuna): 39,50 mm (1,55 tuumaa)
Leveys	341,00 mm (13,42 tuumaa)
Paino (vähintään):	2,68 kg (5,90 paunaa)

Ympäristö	
Lämpötila-alue	
Käyttö	0 - 35 °C (32 - 95 °F)
Ei toiminnassa	-40 - +65 °C (-40 - +149 °F)
Suhteellinen kosteus (maksimi)	
Käyttö	10 - 90 % (tiivistymätön)
Ei toiminnassa	5 - 95 % (tiivistymätön)
Enimmäisvärähtely	
Käyttö	0,66 Grms (2-600 Hz)
Ei toiminnassa	1,30 Grms (2-600 Hz)
HUOMAUTUS: Tärinää mitataan käyttöympäristöä simuloivalla satunnaisvärähtelyn spektrillä.	
Enimmäisisku	
Käyttö	110 G (2 ms)
Ei toiminnassa	160 G (2 ms)
HUOMAUTUS: Iskunkestävyys on mitattu kiintolevyn ollessa täysin sammutettuna ja 2 ms:n puolisinipulssilla.	
Korkeus	
Käyttö	-15,20 - 3 048 m (-50 - 10 000 ft)
Ei toiminnassa	-15,20 - 10 668 m (-50 - 35 000 ft)

[Takaisin sisällysluetteloon](#)

[Takaisin Osien irrottaminen ja asentaminen -osioon](#)

Käyttöpaneeli

Dell™ Latitude™ E6410/E6410 ATG -huoltokäsikirja

VAARA: Ennen kuin teet mitään toimia tietokoneen sisällä, lue tietokoneen mukana toimitetut turvallisuusohjeet. Lisää turvallisuusohjeita on Regulatory Compliance -kotisivulla osoitteessa www.dell.com/regulatory_compliance.

Käyttöpaneelin irrottaminen



HUOMAUTUS: Jotta voisit katsella alla olevia kuvia, saatat tarvita Adobe® Flash® Player -ohjelman, jonka voit ladata osoitteesta Adobe.com.

1. Noudata [Ennen kuin avaat tietokoneen kannen](#) -kohdan ohjeita.
2. Irrota [ATG-portin suojus](#) (vain E6410 ATG -tietokone).
3. Irrota [akku](#).
4. Irrota lukkoruuvi, jolla kiintolevyn käyttöpaneeli on kiinnitetty tietokoneen alaosaan.

5. Työnnä käyttöpaneelia tietokoneen etuosaa kohti.

6. Nosta käyttöpaneelia ja irrota se tietokoneesta.

Käyttöpaneelin asentaminen

Asenna käyttöpaneeli suorittamalla edelliset toimet käänteisessä järjestyksessä.

[Takaisin Osien irrottaminen ja asentaminen -osioon](#)

[Takaisin Osien irrottaminen ja asentaminen -osioon](#)

ATG-portin suojus

Dell™ Latitude™ E6410/E6410 ATG -huoltokäsikirja

VAARA: Ennen kuin teet mitään toimia tietokoneen sisällä, lue tietokoneen mukana toimitetut turvallisuusohjeet. Lisää turvallisuusohjeita on Regulatory Compliance -kotisivulla osoitteessa www.dell.com/regulatory_compliance.

ATG-portin suojuksen irrottaminen



HUOMAUTUS: Jotta voisit katsella alla olevia kuvia, saatat tarvita Adobe® Flash® Player -ohjelman, jonka voit ladata osoitteesta Adobe.com.

1. Noudata [Ennen kuin avaat tietokoneen kannen](#) -kohdan ohjeita.
2. Irrota ATG-portin suojus vääntämällä se irti tietokoneesta.

ATG-portin suojuksen asentaminen

Aseta ATG-portin suojus paikalleen tekemällä edellä mainitut toimet käänteisessä järjestyksessä.

[Takaisin Osien irrottaminen ja asentaminen -osioon](#)

[Takaisin Osien irrottaminen ja asentaminen -osioon](#)

Akku

Dell™ Latitude™ E6410/E6410 ATG -huoltokäsikirja

VAARA: Ennen kuin teet mitään toimia tietokoneen sisällä, lue tietokoneen mukana toimitetut turvallisuusohjeet. Lisää turvallisuusohjeita on Regulatory Compliance -kotisivulla osoitteessa www.dell.com/regulatory_compliance.

Akun irrottaminen



HUOMAUTUS: Jotta voisit katsella alla olevia kuvia, saatat tarvita Adobe® Flash® Player -ohjelman, jonka voit ladata osoitteesta Adobe.com.

1. Noudata [Ennen kuin avaat tietokoneen kannen](#) -kohdan ohjeita.
2. Työnnä akun salpoja tietokoneen keskiosaa kohti.

3. Irrota akku liu'uttamalla se ulos tietokoneesta.

Akun asentaminen

Asenna akku suorittamalla edelliset toimet käänteisessä järjestyksessä.

[Takaisin Osien irrottaminen ja asentaminen -osioon](#)

[Takaisin Osien irrottaminen ja asentaminen -osioon](#)

Bluetooth-kortti

Dell™ Latitude™ E6410/E6410 ATG -huoltokäsikirja

VAARA: Ennen kuin teet mitään toimia tietokoneen sisällä, lue tietokoneen mukana toimitetut turvallisuusohjeet. Lisää turvallisuusohjeita on Regulatory Compliance -kotisivulla osoitteessa www.dell.com/regulatory_compliance.

Bluetooth-kortin irrottaminen



HUOMAUTUS: Jotta voisit katsella alla olevia kuvia, saatat tarvita Adobe® Flash® Player -ohjelman, jonka voit ladata osoitteesta Adobe.com.

1. Noudata [Ennen kuin avaat tietokoneen kannen](#) -kohdan ohjeita.
2. Irrota [ATG-portin suojus](#) (vain E6410 ATG -tietokone).
3. Irrota [akku](#).
4. Irrota [SIM-kortti](#).
5. Irrota [SD-kortti](#).
6. Irrota [ExpressCard-kortti](#).
7. Irrota [älykortti](#).
8. Irrota [saranakannet](#).
9. Irrota [käyttöpaneeli](#).
10. Irrota [optinen asema](#).
11. Irrota [kintolevy](#).
12. Irrota [LED-suojaus](#).
13. Irrota [näppäimistö](#).
14. Irrota [näppärimisto](#).
15. Irrota [muisti](#).
16. Irrota [WWAN-kortti](#).
17. Irrota [WLAN-kortti](#).
18. Irrota [Latitude ON™ Flash/CMG -moduuli](#).
19. Irrota [sormenjäljenlukija](#).
20. Irrota [jäähdytyslementti ja suorittimen tuuletin](#).
21. Irrota ruuvi, jolla Bluetooth-kortti on kiinnitetty tietokoneeseen.

22. Irrota Bluetooth-kaapeli tietokoneesta.

23. Irrota Bluetooth-kortti tietokoneesta.

Bluetooth-kortin asentaminen

Asenna Bluetooth-kortti takaisin paikalleen suorittamalla edelliset toimet käänteisessä järjestyksessä.

[Takaisin Osien irrottaminen ja asentaminen -osioon](#)

[Takaisin Osien irrottaminen ja asentaminen -osioon](#)

Kamera

Dell™ Latitude™ E6410/E6410 ATG -huoltokäsikirja

VAARA: Ennen kuin teet mitään toimia tietokoneen sisällä, lue tietokoneen mukana toimitetut turvallisuusohjeet. Lisää turvallisuusohjeita on Regulatory Compliance -kotisivulla osoitteessa www.dell.com/regulatory_compliance.

Kameran irrottaminen



HUOMAUTUS: Jotta voisit katsella alla olevia kuvia, saatat tarvita Adobe® Flash® Player -ohjelman, jonka voit ladata osoitteesta Adobe.com.

1. Noudata [Ennen kuin avaat tietokoneen kannen](#) -kohdan ohjeita.
2. Irrota [akku](#).
3. Irrota [näytön kehys](#).
4. Irrota lukkoriivi, jolla kamera on kiinnitetty tietokoneeseen.

5. Irrota kamera tietokoneen laitepaikasta.

6. Irrota kamera tietokoneesta irrottamalla datakaapeli.

Kameran asentaminen

Asenna kamera suorittamalla edelliset toimet käänteisessä järjestyksessä.

[Takaisin Osien irrottaminen ja asentaminen -osioon](#)

ExpressCard-kehikko

Dell™ Latitude™ E6410/E6410 ATG -huoltokäsikirja

VAARA: Ennen kuin teet mitään toimia tietokoneen sisällä, lue tietokoneen mukana toimitetut turvallisuusohjeet. Lisää turvallisuusohjeita on Regulatory Compliance -kotisivulla osoitteessa www.dell.com/regulatory_compliance.

ExpressCard-kehikon irrottaminen



HUOMAUTUS: Jotta voisit katsella alla olevia kuvia, saatat tarvita Adobe® Flash® Player -ohjelman, jonka voit ladata osoitteesta Adobe.com.

1. Noudata [Ennen kuin avaat tietokoneen kannen](#) -kohdan ohjeita.
 2. Irrota [ATG-portin suojus](#) (vain E6410 ATG -tietokone).
 3. Irrota [akku](#).
 4. Irrota [muistikortti](#).
 5. Irrota [ExpressCard-kortti](#).
 6. Irrota [käyttöpaneeli](#).
 7. Irrota [saranakannet](#).
 8. Irrota [LED-suojus](#).
 9. Irrota [näppäimistö](#).
 10. Irrota [kiintolevy](#).
 11. Irrota [sormenjäljenlukija](#).
 12. Irrota [jäähdytyslementti ja suorittimen tuuletin](#).
 13. Irrota [näyttö](#).
 14. Irrota [rannetuki](#).
 15. Irrota ruuvit, joilla ExpressCard-kehikko on kiinnitetty tietokoneeseen.
-
16. Nosta ExpressCard-kehikkoa ja liu'uta ExpressCard-kehikko pois tietokoneesta.

ExpressCard-kehikon asentaminen

Asenna ExpressCard-kehikko tekemällä edellä mainitut toimet käänteisessä järjestyksessä.

[Takaisin Osien irrottaminen ja asentaminen -osioon](#)

Nappiparisto

Dell™ Latitude™ E6410/E6410 ATG -huoltokäsikirja

VAARA: Ennen kuin teet mitään toimia tietokoneen sisällä, lue tietokoneen mukana toimitetut turvallisuusohjeet. Lisää turvallisuusohjeita on Regulatory Compliance -kotisivulla osoitteessa www.dell.com/regulatory_compliance.

Nappipariston irrottaminen



HUOMAUTUS: Jotta voisit katsella alla olevia kuvia, saatat tarvita Adobe® Flash® Player -ohjelman, jonka voit ladata osoitteesta Adobe.com.

1. Noudata [Ennen kuin avaat tietokoneen kannen](#) -kohdan ohjeita.
2. Irrota [ATG-portin suojus](#) (vain E6410 ATG -tietokone).
3. Irrota [akku](#).
4. Irrota [käyttöpaneeli](#).
5. Irrota nappipariston kaapeli emolevystä.

6. Irrota nappiparisto nostamalla se pois paristopaikasta.

Nappipariston asentaminen

Asenna nappiparisto suorittamalla edelliset toimet käänteisessä järjestyksessä.

[Takaisin Osien irrottaminen ja asentaminen -osioon](#)

Näyttöyksikkö

Dell™ Latitude™ E6410/E6410 ATG -huoltokäsikirja

VAARA: Ennen kuin teet mitään toimia tietokoneen sisällä, lue tietokoneen mukana toimitetut turvallisuusohjeet. Lisää turvallisuusohjeita on Regulatory Compliance -kotisivulla osoitteessa www.dell.com/regulatory_compliance.

Näytön irrottaminen



HUOMAUTUS: Jotta voisit katsella alla olevia kuvia, saatat tarvita Adobe® Flash® Player -ohjelman, jonka voit ladata osoitteesta Adobe.com.

1. Noudata [Ennen kuin avaat tietokoneen kannen](#) -kohdan ohjeita.
2. Irrota [ATG-portin suojus](#) (vain E6410 ATG -tietokone).
3. Irrota [akku](#).
4. Irrota [saranakannet](#).
5. Irrota [käyttöpaneeli](#).
6. Irrota antennikaapeli WLAN- ja/tai WWAN-kortista ja pujota se irti.

7. Irrota kosketusnäytön kaapeli emolevystä ja pujota se irti. (Vain E6410 ATG -tietokone.)

8. Irrota lukkoruuvit, joilla näyttökaapeli on kiinnitetty emolevyyn.

9. Irrota näytön datakaapeli emolevystä ja pujota se irti.

10. Irrota ruuvit, joilla näyttöyksikkö on kiinnitetty tietokoneeseen.

11. Nosta näyttöyksikkö ja irrota se tietokoneesta.

Näyttöyksikön asentaminen

Asenna näyttöyksikkö suorittamalla edelliset toimet käänteisessä järjestyksessä.

[Takaisin Osien irrottaminen ja asentaminen -osioon](#)

Näytön kehys

Dell™ Latitude™ E6410/E6410 ATG -huoltokäsikirja

VAARA: Ennen kuin teet mitään toimia tietokoneen sisällä, lue tietokoneen mukana toimitetut turvallisuusohjeet. Lisää turvallisuusohjeita on Regulatory Compliance -kotisivulla osoitteessa www.dell.com/regulatory_compliance.

Näytön kehysten irrottaminen



HUOMAUTUS: Jotta voisit katsella alla olevia kuvia, saatat tarvita Adobe® Flash® Player -ohjelman, jonka voit ladata osoitteesta Adobe.com.

1. Noudata [Ennen kuin avaat tietokoneen kannen](#) -kohdan ohjeita.
2. Irrota [akku](#).
3. Irrota näytön kehys näyttöyksiköstä vääntämällä kehystä varovasti sisältä ulospäin pohjalta alkaen.

4. Kun kaikki kiinnikkeet irtoavat, poista näytön kehys näyttöyksiköstä.

Näytön kehysten asentaminen

Asenna näytön kehys suorittamalla edelliset toimet käänteisessä järjestyksessä.

[Takaisin Osien irrottaminen ja asentaminen -osioon](#)

Näyttöruutu

Dell™ Latitude™ E6410/E6410 ATG -huoltokäsikirja

VAARA: Ennen kuin teet mitään toimia tietokoneen sisällä, lue tietokoneen mukana toimitetut turvallisuusohjeet. Lisää turvallisuusohjeita on Regulatory Compliance -kotisivulla osoitteessa www.dell.com/regulatory_compliance.

Näyttöruudun irrottaminen



HUOMAUTUS: Jotta voisit katsella alla olevia kuvia, saatat tarvita Adobe® Flash® Player -ohjelman, jonka voit ladata osoitteesta Adobe.com.

1. Noudata [Ennen kuin avaat tietokoneen kannen](#) -kohdan ohjeita.
2. Irrota [ATG-portin suojus](#) (vain E6410 ATG -tietokone).
3. Irrota [akku](#).
4. Irrota [näytön kehys](#).
5. Irrota ruuvit, joilla näyttöpaneeli on kiinnitetty näyttöön.

6. Irrota näyttöpaneeli yläkannesta ja aseta näyttöpaneeli kuvapuoli alaspäin kämmentuen päälle.

7. Irrota kosketusnäytön kaapeli (1) ja EDP-kaapeli (2) LCD-paneelistä.
8. Irrota kosketusnäytön kaapeli, jos se on asennettu.

9. Irrota näyttöpaneeli.

10. Irrota ruuvit, joilla vasemmanpuoleinen näyttökiinnike on kiinnitetty näyttöpaneeliin.

11. Irrota ruuvit, joilla oikeanpuoleinen näyttökiinnike on kiinnitetty näyttöpaneeliin.

Näyttöruudun asentaminen

Asenna näyttöpaneeli suorittamalla edelliset toimet käänteisessä järjestyksessä.

[Takaisin Osien irrottaminen ja asentaminen -osioon](#)

ExpressCard

Dell™ Latitude™ E6410/E6410 ATG -huoltokäsikirja

VAARA: Ennen kuin teet mitään toimia tietokoneen sisällä, lue tietokoneen mukana toimitetut turvallisuusohjeet. Lisää turvallisuusohjeita on Regulatory Compliance -kotsisivulla osoitteessa www.dell.com/regulatory_compliance.

ExpressCard-kortin irrottaminen



HUOMAUTUS: Jotta voisit katsella alla olevia kuvia, saatat tarvita Adobe® Flash® Player -ohjelman, jonka voit ladata osoitteesta Adobe.com.

1. Noudata [Ennen kuin avaat tietokoneen kannen](#) -kohdan ohjeita.
2. Irrota [ATG-portin suojus](#) (vain E6410 ATG -tietokone).
3. Paina kortin vapautuspainiketta lyhyesti.

4. Vapauta kortti painamalla sen vapautuspainiketta.

5. Poista kortti tietokoneesta.

ExpressCard-kortin asentaminen

Asenna ExpressCard-kortti suorittamalla edelliset toimet käänteisessä järjestyksessä.

[Takaisin Osien irrottaminen ja asentaminen -osioon](#)

[Takaisin Osien irrottaminen ja asentaminen -osioon](#)

Suorittimen tuuletin

Dell™ Latitude™ E6410/E6410 ATG -huoltokäsikirja

VAARA: Ennen kuin teet mitään toimia tietokoneen sisällä, lue tietokoneen mukana toimitetut turvallisuusohjeet. Lisää turvallisuusohjeita on Regulatory Compliance -kotisivulla osoitteessa www.dell.com/regulatory_compliance.

Suorittimen tuulettimen irrottaminen



HUOMAUTUS: Jotta voisit katsella alla olevia kuvia, saatat tarvita Adobe® Flash® Player -ohjelman, jonka voit ladata osoitteesta Adobe.com.

1. Noudata [Ennen kuin avaat tietokoneen kannen](#) -kohdan ohjeita.
2. Irrota [ATG-portin suojus](#) (vain E6410 ATG -tietokone).
3. Irrota [akku](#).
4. Irrota [käyttöpaneeli](#).
5. Irrota suorittimen tuulettimen kaapeli emolevystä.

6. Irrota ruuvit, joilla suorittimen tuuletin on kiinnitetty jäähdytyslementtiin.

7. Irrota suorittimen tuuletin tietokoneesta.

Suorittimen tuulettimen asentaminen

Aseta suorittimen tuuletin paikalleen tekemällä edellä mainitut toimet käänteisessä järjestyksessä.

[Takaisin Osien irrottaminen ja asentaminen -osioon](#)

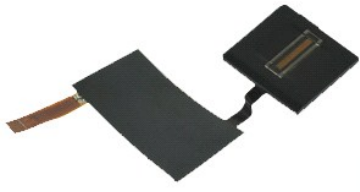
[Takaisin Osien irrottaminen ja asentaminen -osioon](#)

Sormenjäljenlukija

Dell™ Latitude™ E6410/E6410 ATG -huoltokäsikirja

VAARA: Ennen kuin teet mitään toimia tietokoneen sisällä, lue tietokoneen mukana toimitetut turvallisuusohjeet. Lisää turvallisuusohjeita on Regulatory Compliance -kotisivulla osoitteessa www.dell.com/regulatory_compliance.

Sormenjäljenlukijan irrottaminen



HUOMAUTUS: Jotta voisit katsella alla olevia kuvia, saatat tarvita Adobe® Flash® Player -ohjelman, jonka voit ladata osoitteesta Adobe.com.

1. Noudata [Ennen kuin avaat tietokoneen kannen](#) -kohdan ohjeita.
2. Irrota [ATG-portin suojus](#) (vain E6410 ATG -tietokone).
3. Irrota [akku](#).
4. Irrota [optinen asema](#).
5. Irrota [käyttöpaneeli](#).
6. Irrota [LED-suojus](#).
7. Irrota [näppäimistö](#).
8. Irrota sormenjäljenlukijaa kiinni pitävä lukkoruuvi (F) tietokoneen pohjasta.

9. Irrota sormenjäljenlukijan datakaapeli emolevystä.

10. Irrota sormenjäljenlukija tietokoneesta kuorimalla Mylar-päällyste kaapelista ja sormenjäljenlukijasta.

Sormenjäljenlukijan asentaminen

Asenna sormenjäljenlukija paikalleen suorittamalla edelliset toimet käänteisessä järjestyksessä.

[Takaisin Osien irrottaminen ja asentaminen -osioon](#)

[Takaisin Osien irrottaminen ja asentaminen -osioon](#)

Kiintolevy

Dell™ Latitude™ E6410/E6410 ATG -huoltokäsikirja

VAARA: Ennen kuin teet mitään toimia tietokoneen sisällä, lue tietokoneen mukana toimitetut turvallisuusohjeet. Lisää turvallisuusohjeita on Regulatory Compliance -kotisivulla osoitteessa www.dell.com/regulatory_compliance.

Kiintolevyaseman irrottaminen



HUOMAUTUS: Jotta voisit katsella alla olevia kuvia, saatat tarvita Adobe® Flash® Player -ohjelman, jonka voit ladata osoitteesta Adobe.com.

1. Noudata [Ennen kuin avaat tietokoneen kannen](#) -kohdan ohjeita.
2. Irrota [ATG-portin suojus](#) (vain E6410 ATG -tietokone).
3. Irrota [akku](#).
4. Irrota ruuvit, joilla kiintolevy on kiinnitetty tietokoneeseen.

5. Vedä kiintolevy ulos tietokoneesta.

6. Irrota ruuvi, jolla kiintolevy on kiinnitetty kiintolevykelkkaan.

7. Vedä kiintolevykelkka irti kiintolevystä.

Kiintolevyn asentaminen

Asenna kiintolevy suorittamalla edelliset toimet käänteisessä järjestyksessä.

[Takaisin Osien irrottaminen ja asentaminen -osioon](#)

[Takaisin Osien irrottaminen ja asentaminen -osioon](#)

Jäähdytyslementti ja suorittimen tuuletin

Dell™ Latitude™ E6410/E6410 ATG -huoltokäsikirja

VAARA: Ennen kuin teet mitään toimia tietokoneen sisällä, lue tietokoneen mukana toimitetut turvallisuusohjeet. Lisää turvallisuusohjeita on Regulatory Compliance -kotisivulla osoitteessa www.dell.com/regulatory_compliance.

Jäähdytyslementin ja suorittimen tuulettimen irrottaminen



HUOMAUTUS: Jotta voisit katsella alla olevia kuvia, saatat tarvita Adobe® Flash® Player -ohjelman, jonka voit ladata osoitteesta Adobe.com.

1. Noudata [Ennen kuin avaat tietokoneen kannen](#) -kohdan ohjeita.
2. Irrota [ATG-portin suojus](#) (vain E6410 ATG -tietokone).
3. Irrota [akku](#).
4. Irrota [käyttöpaneeli](#).
5. Irrota [nappiparisto](#).
6. Irrota tuulettimen kaapeli emolevystä.

7. Irrota jäähdytyslementin lukkoruuvit.

8. Nosta tietokoneen keskiosaa lähinnä olevaa jäähdytyslementin reunaa ja liu'uta sitten jäähdytyslementti pois tietokoneesta.

Jäähdytyslementin ja suorittimen tuulettimen asentaminen

Asenna jäähdytyslementti ja suorittimen tuuletin suorittamalla edelliset toimet käänteisessä järjestyksessä.

[Takaisin Osien irrottaminen ja asentaminen -osioon](#)

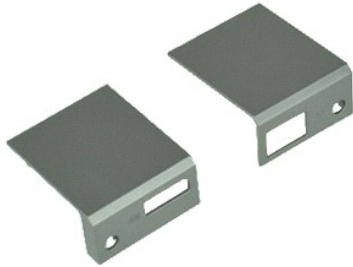
[Takaisin Osien irrottaminen ja asentaminen -osioon](#)

Saranakannet

Dell™ Latitude™ E6410/E6410 ATG -huoltokäsikirja

VAARA: Ennen kuin teet mitään toimia tietokoneen sisällä, lue tietokoneen mukana toimitetut turvallisuusohjeet. Lisää turvallisuusohjeita on Regulatory Compliance -kotisivulla osoitteessa www.dell.com/regulatory_compliance.

Saranakansien irrottaminen



HUOMAUTUS: Jotta voisit katsella alla olevia kuvia, saatat tarvita Adobe® Flash® Player -ohjelman, jonka voit ladata osoitteesta Adobe.com.

1. Noudata [Ennen kuin avaat tietokoneen kannen](#) -kohdan ohjeita.
2. Irrota [ATG-portin suojus](#) (vain E6410 ATG -tietokone).
3. Irrota [akku](#).
4. Irrota ruuvit, joilla saranakannet on kiinnitetty tietokoneeseen.

5. Irrota saranakannet liu'uttamalla niitä tietokoneen takaosaa kohti.

Saranakansien asentaminen

Asenna saranakannet suorittamalla edelliset toimet käänteisessä järjestyksessä.

[Takaisin Osien irrottaminen ja asentaminen -osioon](#)

IEEE 1394 -portti

Dell™ Latitude™ E6410/E6410 ATG -huoltokäsikirja

VAARA: Ennen kuin teet mitään toimia tietokoneen sisällä, lue tietokoneen mukana toimitetut turvallisuusohjeet. Lisää turvallisuusohjeita on Regulatory Compliance -kotisivulla osoitteessa www.dell.com/regulatory_compliance.

IEEE 1394 -portin irrottaminen



HUOMAUTUS: Jotta voisit katsella alla olevia kuvia, saatat tarvita Adobe® Flash® Player -ohjelman, jonka voit ladata osoitteesta Adobe.com.

1. Noudata [Ennen kuin avaat tietokoneen kannen](#) -kohdan ohjeita.
2. Irrota [ATG-portin suojus](#) (vain E6410 ATG -tietokone).
3. Irrota [akku](#).
4. Irrota [SIM-kortti](#).
5. Irrota [SD-kortti](#).
6. Irrota [ExpressCard-kortti](#).
7. Irrota [älykortti](#).
8. Irrota [saranakannet](#).
9. Irrota [käyttöpaneeli](#).
10. Irrota [optinen asema](#).
11. Irrota [klintolevy](#).
12. Irrota [LED-suojaus](#).
13. Irrota [näppäimistö](#).
14. Irrota [näppäinristo](#).
15. Irrota [muisti](#).
16. Irrota [WWAN-kortti](#).
17. Irrota [WLAN-kortti](#).
18. Irrota [Latitude ON™ Flash/CMG -moduuli](#).
19. Irrota [sormenjäljenlukija](#).
20. Irrota [jäähdytyslementti ja suorittimen tuuletin](#).
21. Irrota [näyttö](#).
22. Vedä firewire-kaapelia peittävää ferriittisuojusta pois kaapelin päältä.

23. Irrota ja pujota firewire-kaapeli irti emolevystä.

24. Irrota ruuvit, joilla IEEE 1394 -piirilevy on kiinnitetty tietokoneeseen.

25. Irrota IEEE 1394 -piirilevy tietokoneesta.

IEEE 1394 -portin asentaminen

Asenna IEEE 1394 -portti suorittamalla edelliset toimet käänteisessä järjestyksessä.

I/O-portin kortti

Dell™ Latitude™ E6410/E6410 ATG -huoltokäsikirja

VAARA: Ennen kuin teet mitään toimia tietokoneen sisällä, lue tietokoneen mukana toimitetut turvallisuusohjeet. Lisää turvallisuusohjeita on Regulatory Compliance -kotsisivulla osoitteessa www.dell.com/regulatory_compliance.

I/O-portin kortin irrottaminen



HUOMAUTUS: Jotta voisit katsella alla olevia kuvia, saatat tarvita Adobe® Flash® Player -ohjelman, jonka voit ladata osoitteesta Adobe.com.

1. Noudata [Ennen kuin avaat tietokoneen kannen](#) -kohdan ohjeita.
2. Irrota [ATG-portin suojus](#) (vain E6410 ATG -tietokone).
3. Irrota [akku](#).
4. Irrota [optinen asema](#).
5. Irrota [kiintolevy](#).
6. Irrota [saranakannet](#).
7. Irrota [käyttöpaneeli](#).
8. Irrota [näppäripisto](#).
9. Irrota [jäähdytyslementti ja suorittimen tuuletin](#).
10. Irrota [LED-suojus](#).
11. Irrota [näppäimistö](#).
12. Irrota [näyttö](#).
13. Irrota [rannetuki](#).
14. Irrota [modeemi](#).
15. Irrota [modeemiliitin](#).
16. Irrota [EspressCard-kehikko](#).
17. Irrota [rannetuki](#).
18. Irrota [emolevy](#).
19. Irrota ruuvi, jolla I/O-portin kortti on kiinnitetty tietokoneeseen.
20. Irrota I/O-portin kortti tietokoneesta nostamalla I/O-kortin vasenta reunaa.

I/O-portin kortin asentaminen

Asenna I/O-portin kortti suorittamalla edelliset toimet käänteisessä järjestyksessä.

[Takaisin Osien irrottaminen ja asentaminen -osioon](#)

Näppäimistö

Dell™ Latitude™ E6410/E6410 ATG -huoltokäsikirja

VAARA: Ennen kuin teet mitään toimia tietokoneen sisällä, lue tietokoneen mukana toimitetut turvallisuusohjeet. Lisää turvallisuusohjeita on Regulatory Compliance -kotisivulla osoitteessa www.dell.com/regulatory_compliance.

Näppäimistön irrottaminen



HUOMAUTUS: Jotta voisit katsella alla olevia kuvia, saatat tarvita Adobe® Flash® Player -ohjelman, jonka voit ladata osoitteesta Adobe.com.

1. Noudata [Ennen kuin avaat tietokoneen kannen](#) -kohdan ohjeita.
2. Irrota [ATG-portin suojus](#) (vain E6410 ATG -tietokone).
3. Irrota [akku](#).
4. Irrota [LED-suojus](#).
5. Irrota ruuvit, joilla näppäimistö on kiinnitetty tietokoneeseen.

6. Vapauta näppäimistö nostamalla sen takareunaa muovisen kielekkeen avulla.

7. Liu'uta näppäimistöä kohti tietokoneen takaosaan ja irrota näppäimistö tietokoneesta.

Näppäimistön asentaminen

Asenna näppäimistö suorittamalla edelliset toimet käänteisessä järjestyksessä.

[Takaisin Osien irrottaminen ja asentaminen -osioon](#)

[Takaisin Osien irrottaminen ja asentaminen -osioon](#)

Latitude ON™ Flash/CMG -moduuli

Dell™ Latitude™ E6410/E6410 ATG -huoltokäsikirja

VAARA: Ennen kuin teet mitään toimia tietokoneen sisällä, lue tietokoneen mukana toimitetut turvallisuusohjeet. Lisää turvallisuusohjeita on Regulatory Compliance -kotisivulla osoitteessa www.dell.com/regulatory_compliance.

Latitude ON Flash/CMG -moduulin irrottaminen



HUOMAUTUS: Jotta voisit katsella alla olevia kuvia, saatat tarvita Adobe® Flash® Player -ohjelman, jonka voit ladata osoitteesta Adobe.com.

1. Noudata [Ennen kuin avaat tietokoneen kannen](#) -kohdan ohjeita.
2. Irrota [ATG-portin suojus](#) (vain E6410 ATG -tietokone).
3. Irrota [akku](#).
4. Irrota vasen saranakansi. (Katso [Saranakansien irrottaminen](#)).
5. Irrota ruuvi, jolla Latitude ON Flash/CMG -moduuli on kiinnitetty.

6. Irrota Latitude ON Flash/CMG -moduuli.

Latitude ON Flash/CMG -moduulin asentaminen

Asenna Latitude ON Flash/CMG -moduuli takaisin suorittamalla edelliset toimet käänteisessä järjestyksessä.

[Takaisin Osien irrottaminen ja asentaminen -osioon](#)

[Takaisin Osien irrottaminen ja asentaminen -osioon](#)

LED-suojus

Dell™ Latitude™ E6410/E6410 ATG -huoltokäsikirja

VAARA: Ennen kuin teet mitään toimia tietokoneen sisällä, lue tietokoneen mukana toimitetut turvallisuusohjeet. Lisää turvallisuusohjeita on Regulatory Compliance -kotsisivulla osoitteessa www.dell.com/regulatory_compliance.

LED-suojuksen irrottaminen



HUOMAUTUS: Jotta voisit katsella alla olevia kuvia, saatat tarvita Adobe® Flash® Player -ohjelman, jonka voit ladata osoitteesta Adobe.com.

1. Noudata [Ennen kuin avaat tietokoneen kannen](#) -kohdan ohjeita.
2. Irrota [akku](#).
3. Irrota LED-suojus vääntämällä sen toista päätä varovasti ylöspäin.

LED-suojuksen asentaminen

Asenna LED-suojus paikalleen suorittamalla edelliset toimet käänteisessä järjestyksessä.

[Takaisin Osien irrottaminen ja asentaminen -osioon](#)

[Takaisin Osien irrottaminen ja asentaminen -osioon](#)

Muisti

Dell™ Latitude™ E6410/E6410 ATG -huoltokäsikirja

VAARA: Ennen kuin teet mitään toimia tietokoneen sisällä, lue tietokoneen mukana toimitetut turvallisuusohjeet. Lisää turvallisuusohjeita on Regulatory Compliance -kotisivulla osoitteessa www.dell.com/regulatory_compliance.

Muistimoduulin irrottaminen



HUOMAUTUS: Jotta voisit katsella alla olevia kuvia, saatat tarvita Adobe® Flash® Player -ohjelman, jonka voit ladata osoitteesta Adobe.com.

1. Noudata [Ennen kuin avaat tietokoneen kannen](#) -kohdan ohjeita.
2. Irrota [ATG-portin suojus](#) (vain E6410 ATG -tietokone).
3. Irrota [akku](#).
4. Irrota [käyttöpaneeli](#).
5. Levitä varovasti muistimoduuliliittimen molemmissa päissä olevia kiinnikkeitä, kunnes muistimoduuli ponnahtaa ylös.

6. Liu'uta muistimoduuli ulos muistipaikasta.

Muistimoduulin asentaminen

Asenna muistimoduuli tekemällä edellä mainitut toimet käänteisessä järjestyksessä.

[Takaisin Osien irrottaminen ja asentaminen -osioon](#)

[Takaisin Osien irrottaminen ja asentaminen -osioon](#)

Modeemi

Dell™ Latitude™ E6410/E6410 ATG -huoltokäsikirja

VAARA: Ennen kuin teet mitään toimia tietokoneen sisällä, lue tietokoneen mukana toimitetut turvallisuusohjeet. Lisää turvallisuusohjeita on Regulatory Compliance -kotisivulla osoitteessa www.dell.com/regulatory_compliance.

Modeemin irrottaminen



HUOMAUTUS: Jotta voisit katsella alla olevia kuvia, saatat tarvita Adobe® Flash® Player -ohjelman, jonka voit ladata osoitteesta Adobe.com.

1. Noudata [Ennen kuin avaat tietokoneen kannen](#) -kohdan ohjeita.
2. Irrota [ATG-portin suojus](#) (vain E6410 ATG -tietokone).
3. Irrota [akku](#).
4. Irrota [LED-suojaus](#).
5. Irrota [näppäimistö](#).
6. Irrota ruuvi, jolla modeemi on kiinnitetty tietokoneeseen.

7. Nosta modeemia hieman ylös Mylar-kielekkeestä ja liu'uta sitten modeemi ulos laitepaikasta.

8. Kytke modeemi irti tietokoneesta irrottamalla modeemikaapeli.

Modeemin asentaminen

Asenna modeemi takaisin suorittamalla edelliset toimet käänteisessä järjestyksessä.

[Takaisin Osien irrottaminen ja asentaminen -osioon](#)

Modeemiliitin

Dell™ Latitude™ E6410/E6410 ATG -huoltokäsikirja

VAARA: Ennen kuin teet mitään toimia tietokoneen sisällä, lue tietokoneen mukana toimitetut turvallisuusohjeet. Lisää turvallisuusohjeita on Regulatory Compliance -kotsisivulla osoitteessa www.dell.com/regulatory_compliance.

Modeemiliittimen irrottaminen



HUOMAUTUS: Jotta voisit katsella alla olevia kuvia, saatat tarvita Adobe® Flash® Player -ohjelman, jonka voit ladata osoitteesta Adobe.com.

1. Noudata [Ennen kuin avaat tietokoneen kannen](#) -kohdan ohjeita.
2. Irrota [ATG-portin suojus](#) (vain E6410 ATG -tietokone).
3. Irrota [akku](#).
4. Irrota [muisti](#).
5. Irrota [ExpressCard-kortti](#).
6. Irrota [optinen asema](#).
7. Irrota [kiintolevy](#).
8. Irrota [saranakannet](#).
9. Irrota [käyttöpaneeli](#).
10. Irrota [Latitude ON™ Flash/CMG -moduuli](#).
11. Irrota [WWAN-kortti](#).
12. Irrota [WLAN-kortti](#).
13. Irrota [nappiparisto](#).
14. Irrota [LED-suojus](#).
15. Irrota [näppäimistö](#).
16. Irrota [sormenjäljenlukija](#).
17. Irrota [näyttö](#).
18. Irrota [ExpressCard-kehikko](#).
19. Irrota [rannetuki](#).
20. Irrota [molevy](#).
21. Pujota modeemiliittimen kaapeli pois tietokoneesta.

22. Irrota modeemiliitin nostamalla se irti liitinpaikastaan.

Modeemiliittimen asentaminen

Asenna modeemiliitin tekemällä edellä mainitut toimet käänteisessä järjestyksessä.

[Takaisin Osien irrottaminen ja asentaminen -osioon](#)

Modeemiliittimen tulppa

Dell™ Latitude™ E6410/E6410 ATG -huoltokäsikirja

VAARA: Ennen kuin teet mitään toimia tietokoneen sisällä, lue tietokoneen mukana toimitetut turvallisuusohjeet. Lisää turvallisuusohjeita on Regulatory Compliance -kotisivulla osoitteessa www.dell.com/regulatory_compliance.

Modeemiliittimen tulpan irrottaminen



HUOMAUTUS: Jotta voisit katsella alla olevia kuvia, saatat tarvita Adobe® Flash® Player -ohjelman, jonka voit ladata osoitteesta Adobe.com.

1. Noudata [Ennen kuin avaat tietokoneen kannen](#) -kohdan ohjeita.
2. Irrota [ATG-portin suojus](#) (vain E6410 ATG -tietokone).
3. Irrota [akku](#).
4. Vapauta ja poista modeemiliittimen tulpan kiinnike painamalla tulpan vapautusreikää neulalla.

Modeemiliittimen tulpan asentaminen

Asenna modeemiliittimen tulppa tekemällä edellä mainitut toimet käänteisessä järjestyksessä.

[Takaisin Osien irrottaminen ja asentaminen -osioon](#)

[Takaisin Osien irrottaminen ja asentaminen -osioon](#)

Optinen asema

Dell™ Latitude™ E6410/E6410 ATG -huoltokäsikirja

VAARA: Ennen kuin teet mitään toimia tietokoneen sisällä, lue tietokoneen mukana toimitetut turvallisuusohjeet. Lisää turvallisuusohjeita on Regulatory Compliance -kotisivulla osoitteessa www.dell.com/regulatory_compliance.

Optisen aseman irrottaminen



HUOMAUTUS: Jotta voisit katsella alla olevia kuvia, saatat tarvita Adobe® Flash® Player -ohjelman, jonka voit ladata osoitteesta Adobe.com.

1. Noudata [Ennen kuin avaat tietokoneen kannen](#) -kohdan ohjeita.
2. Irrota [ATG-portin suojus](#) (vain E6410 ATG -tietokone).
3. Irrota ruuvi, jolla optinen asema on kiinnitetty tietokoneeseen.

4. Paina optisen aseman salpaa ja vapauta se sitten.

5. Vedä optinen asema pois tietokoneesta.

Optisen aseman asentaminen

Asenna optinen asema suorittamalla edelliset toimet käänteisessä järjestyksessä.

[Takaisin Osien irrottaminen ja asentaminen -osioon](#)

Rannetuki

Dell™ Latitude™ E6410/E6410 ATG -huoltokäsikirja

VAARA: Ennen kuin teet mitään toimia tietokoneen sisällä, lue tietokoneen mukana toimitetut turvallisuusohjeet. Lisää turvallisuusohjeita on Regulatory Compliance -kotisivulla osoitteessa www.dell.com/regulatory_compliance.

Kämmentuen irrottaminen



HUOMAUTUS: Jotta voisit katsella alla olevia kuvia, saatat tarvita Adobe® Flash® Player -ohjelman, jonka voit ladata osoitteesta Adobe.com.

1. Noudata [Ennen kuin avaat tietokoneen kannen](#) -kohdan ohjeita.
2. Irrota [ATG-portin suojus](#) (vain E6410 ATG -tietokone).
3. Irrota [akku](#).
4. Irrota [SIM-kortti](#).
5. Irrota [SD-kortti](#).
6. Irrota [ExpressCard-kortti](#).
7. Irrota [älykortti](#).
8. Irrota [saranakannet](#).
9. Irrota [käyttöpaneeli](#).
10. Irrota [optinen asema](#).
11. Irrota [kintolevy](#).
12. Irrota [LED-suojus](#).
13. Irrota [näppäimistö](#).
14. Irrota [näppäinristo](#).
15. Irrota [muisti](#).
16. Irrota [WWAN-kortti](#).
17. Irrota [WLAN-kortti](#).
18. Irrota [Latitude ON™ Flash/CMG -moduuli](#).
19. Irrota [näppäinristo](#).
20. Irrota [sormenjäljenlukija](#).
21. Irrota [jäähdytyslementti ja suorittimen tuuletin](#).
22. Irrota [näyttö](#).
23. Irrota tietokoneen pohjassa olevat 8 ruuvia (ruuvi nro 1 on lukkoruuvi).
 HUOMAUTUS: Jos tietokoneeseen on asennettu normaali kämmentuki, selvitä 9. ruuvien (lukkoruuvi) irrotusohjeet lukemalla [sormenjäljenlukijan](#) poisto-ohjeet vaiheesta 8 eteenpäin.
24. Irrota ruuvit, joilla rannetuki on kiinnitetty tietokoneeseen.
25. Irrota kaiuttimen kaapeli (1), virtapainikekaapeli (2), kosketuslevyn kaapeli (3) ja RFID-kaapeli (4).
 HUOMAUTUS: RFID-kaapeli on asennettu vain, jos tietokoneeseen on ostettu valinnainen sirukortin lukija.
26. Irrota oikeanpuoleiset kiinnikkeet nostamalla kämmentukea takaosasta ja vetämällä sitä oikealta. Kun oikeanpuoleiset kiinnikkeet on irrotettu, irrota etukiinnikkeet ja irrota kämmentuki vetämällä kämmentukea eteenpäin.

Rannetuen asentaminen

Asenna rannetuki suorittamalla edelliset toimet käänteisessä järjestyksessä.

Virtaliitin

Dell™ Latitude™ E6410/E6410 ATG -huoltokäsikirja

VAARA: Ennen kuin teet mitään toimia tietokoneen sisällä, lue tietokoneen mukana toimitetut turvallisuusohjeet. Lisää turvallisuusohjeita on Regulatory Compliance -kotsisivulla osoitteessa www.dell.com/regulatory_compliance.

Virtaliittimen irrottaminen



HUOMAUTUS: Jotta voisit katsella alla olevia kuvia, saatat tarvita Adobe® Flash® Player -ohjelman, jonka voit ladata osoitteesta Adobe.com.

1. Noudata [Ennen kuin avaat tietokoneen kannen](#) -kohdan ohjeita.
2. Irrota [ATG-portin suojus](#) (vain E6410 ATG -tietokone).
3. Irrota [akku](#).
4. Irrota [muisti](#).
5. Irrota [ExpressCard-kortti](#).
6. Irrota [optinen asema](#).
7. Irrota [kiintolevy](#).
8. Irrota [saranakannet](#).
9. Irrota [käyttöpaneeli](#).
10. Irrota [Latitude ON™ Flash/CMG -moduuli](#).
11. Irrota [WWAN-kortti](#).
12. Irrota [WLAN-kortti](#).
13. Irrota [nappiparisto](#).
14. Irrota [LED-suojus](#).
15. Irrota [näppäimistö](#).
16. Irrota [Sormenälälienlukija](#).
17. Irrota [näyttö](#).
18. Irrota [ExpressCard-kehikko](#).
19. Irrota [rannetuki](#).
20. Irrota [emolevy](#).
21. Pujota virtalähteen kaapeli pois tietokoneesta.

22. Irrota virtalähde tietokoneesta nostamalla virtalähteen porttia.

Virtaliittimen asentaminen

Asenna virtaliitin suorittamalla edelliset toimet käänteisessä järjestyksessä.

[Takaisin Osien irrottaminen ja asentaminen -osioon](#)

Suoritin

Dell™ Latitude™ E6410/E6410 ATG -huoltokäsikirja

VAARA: Ennen kuin teet mitään toimia tietokoneen sisällä, lue tietokoneen mukana toimitetut turvallisuusohjeet. Lisää turvallisuusohjeita on Regulatory Compliance -kotisivulla osoitteessa www.dell.com/regulatory_compliance.

Suorittimen irrottaminen



HUOMAUTUS: Jotta voisit katsella alla olevia kuvia, saatat tarvita Adobe® Flash® Player -ohjelman, jonka voit ladata osoitteesta Adobe.com.

1. Noudata [Ennen kuin avaat tietokoneen kannen](#) -kohdan ohjeita.
2. Irrota [ATG-portin suojus](#) (vain E6410 ATG -tietokone).
3. Irrota [akku](#).
4. Irrota [käyttöpaneeli](#).
5. Irrota [jäähdytyslementti ja suorittimen tuuletin](#).
6. Kierrä suorittimen nokkaruuuvia vastapäivään.

7. Nosta suorittinta ja irrota se tietokoneesta.

Suorittimen asentaminen

Asenna suoritin suorittamalla edelliset toimet käänteisessä järjestyksessä.

[Takaisin Osien irrottaminen ja asentaminen -osioon](#)

[Takaisin Osien irrottaminen ja asentaminen -osioon](#)

SD-kortti

Dell™ Latitude™ E6410/E6410 ATG -huoltokäsikirja

VAARA: Ennen kuin teet mitään toimia tietokoneen sisällä, lue tietokoneen mukana toimitetut turvallisuusohjeet. Lisää turvallisuusohjeita on Regulatory Compliance -kotisivulla osoitteessa www.dell.com/regulatory_compliance.

SD-kortin irrottaminen



HUOMAUTUS: Jotta voisit katsella alla olevia kuvia, saatat tarvita Adobe® Flash® Player -ohjelman, jonka voit ladata osoitteesta Adobe.com.

1. Noudata [Ennen kuin avaat tietokoneen kannen](#) -kohdan ohjeita.
2. Paina SD-korttia sisäänpäin ja vapauta se sitten.

3. Vedä SD-kortti ulos tietokoneesta.

SD-kortin asettaminen paikalleen

Asenna SD-kortti suorittamalla edelliset toimet käänteisessä järjestyksessä.

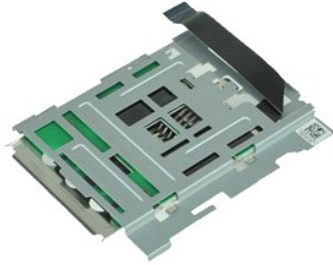
[Takaisin Osien irrottaminen ja asentaminen -osioon](#)

SD-kortinlukija

Dell™ Latitude™ E6410/E6410 ATG -huoltokäsikirja

VAARA: Ennen kuin teet mitään toimia tietokoneen sisällä, lue tietokoneen mukana toimitetut turvallisuusohjeet. Lisää turvallisuusohjeita on Regulatory Compliance -kotisivulla osoitteessa www.dell.com/regulatory_compliance.

SD-kortinlukijan irrottaminen



HUOMAUTUS: Jotta voisit katsella alla olevia kuvia, saatat tarvita Adobe® Flash® Player -ohjelman, jonka voit ladata osoitteesta Adobe.com.

1. Noudata [Ennen kuin avaat tietokoneen kannen](#) -kohdan ohjeita.
2. Irrota [ATG-portin suojus](#) (vain E6410 ATG -tietokone).
3. Irrota [akku](#).
4. Irrota [muisti](#).
5. Irrota [ExpressCard-kortti](#).
6. Irrota [optinen asema](#).
7. Irrota [kiintolevy](#).
8. Irrota [saranakannet](#).
9. Irrota [käyttöpaneeli](#).
10. Irrota [Latitude ON™ Flash/CMG -moduuli](#).
11. Irrota [WWAN-kortti](#).
12. Irrota [WLAN-kortti](#).
13. Irrota [napppiparisto](#).
14. Irrota [LED-suojus](#).
15. Irrota [näppäimistö](#).
16. Irrota [sormenjäljenlukija](#).
17. Irrota [näyttö](#).
18. Irrota [ExpressCard-kehikko](#).
19. Irrota [emolevy](#).
20. Irrota SD-kortinlukijan kaapeli emolevystä.

21. Nosta kahta koukua vetämällä samalla älykortinlukijaa tietokoneen oikeaa reunaa kohti.

22. Irrota älykortinlukija tietokoneesta.

SD-kortinlukijan asentaminen

Asenna SD-kortinlukija suorittamalla edelliset toimet käänteisessä järjestyksessä.

[Takaisin Osien irrottaminen ja asentaminen -osioon](#)

SIM-kortti

Dell™ Latitude™ E6410/E6410 ATG -huoltokäsikirja

VAARA: Ennen kuin teet mitään toimia tietokoneen sisällä, lue tietokoneen mukana toimitetut turvallisuusohjeet. Lisää turvallisuusohjeita on Regulatory Compliance -kotisivulla osoitteessa www.dell.com/regulatory_compliance.

SIM-kortin irrottaminen



HUOMAUTUS: Jotta voisit katsella alla olevia kuvia, saatat tarvita Adobe® Flash® Player -ohjelman, jonka voit ladata osoitteesta Adobe.com.

1. Noudata [Ennen kuin avaat tietokoneen kannen](#) -kohdan ohjeita.
2. Irrota [ATG-portin suojus](#) (vain E6410 ATG -tietokone).
3. Irrota [akku](#).
4. Paina SIM-korttia ja vapauta se sitten.

5. Vedä SIM-kortti pois tietokoneesta.

SIM-kortin asentaminen

Asenna SIM-kortti suorittamalla edelliset toimet käänteisessä järjestyksessä.

[Takaisin Osien irrottaminen ja asentaminen -osioon](#)

[Takaisin Osien irrottaminen ja asentaminen -osioon](#)

Älykortti

Dell™ Latitude™ E6410/E6410 ATG -huoltokäsikirja

VAARA: Ennen kuin teet mitään toimia tietokoneen sisällä, lue tietokoneen mukana toimitetut turvallisuusohjeet. Lisää turvallisuusohjeita on Regulatory Compliance -kotisivulla osoitteessa www.dell.com/regulatory_compliance.

Älykortin irrottaminen



HUOMAUTUS: Jotta voisit katsella alla olevia kuvia, saatat tarvita Adobe® Flash® Player -ohjelman, jonka voit ladata osoitteesta Adobe.com.

1. Noudata [Ennen kuin avaat tietokoneen kannen](#) -kohdan ohjeita.
2. Irrota [ATG-portin suojus](#) (vain E6410 ATG -tietokone).
3. Vedä älykortti ulos tietokoneesta.

Älykortin asentaminen

Asenna älykortti takaisin suorittamalla edelliset toimet käänteisessä järjestyksessä.

[Takaisin Osien irrottaminen ja asentaminen -osioon](#)

[Takaisin Osien irrottaminen ja asentaminen -osioon](#)

Emolevy

Dell™ Latitude™ E6410/E6410 ATG -huoltokäsikirja

VAARA: Ennen kuin teet mitään toimia tietokoneen sisällä, lue tietokoneen mukana toimitetut turvallisuusohjeet. Lisää turvallisuusohjeita on Regulatory Compliance -kotisivulla osoitteessa www.dell.com/regulatory_compliance.

Emolevyn irrottaminen



HUOMAUTUS: Jotta voisit katsella alla olevia kuvia, saatat tarvita Adobe® Flash® Player -ohjelman, jonka voit ladata osoitteesta Adobe.com.

1. Noudata [Ennen kuin avaat tietokoneen kannen](#) -kohdan ohjeita.
2. Irrota [ATG-portin suojus](#) (vain E6410 ATG -tietokone).
3. Irrota [akku](#).
4. Irrota [SIM-kortti](#).
5. Irrota [SD-kortti](#).
6. Irrota [ExpressCard-kortti](#).
7. Irrota [älykortti](#).
8. Irrota [saranakannet](#).
9. Irrota [käyttöpaneeli](#).
10. Irrota [optinen asema](#).
11. Irrota [klintolevy](#).
12. Irrota [LED-suojaus](#).
13. Irrota [näppäimistö](#).
14. Irrota [näppärimisto](#).
15. Irrota [muisti](#).
16. Irrota [WWAN-kortti](#).
17. Irrota [WLAN-kortti](#).
18. Irrota [Latitude ON™ Flash/CMG -moduuli](#).
19. Irrota [sormenjäljenlukija](#).
20. Irrota [jäähdytyslementti ja suorittimen tuuletin](#).
21. Irrota [näyttö](#).
22. Irrota [rannetuki](#).
23. Irrota virtaliitin emolevystä.

24. Irrota älykortinlukijan ja IEEE 1394 -moduulin kaapelit emolevystä.

25. Irrota ruuvit, joilla emolevy on kiinnitetty tietokoneeseen.

26. Irrota emolevy I/O-levyn liittimestä oikeasta takakulmasta alkaen.
27. Nosta emolevyn takareunaa niin, että kaikki vasemman puolen liittimet irtoavat, ja liu'uta sitten emolevyä taaksepäin, pois tietokoneesta.

Emolevyn asentaminen

Asenna emolevy suorittamalla edelliset toimet käänteisessä järjestyksessä.

[Takaisin Osien irrottaminen ja asentaminen -osioon](#)

[Takaisin Osien irrottaminen ja asentaminen -osioon](#)

WLAN-kortti

Dell™ Latitude™ E6410/E6410 ATG -huoltokäsikirja

VAARA: Ennen kuin teet mitään toimia tietokoneen sisällä, lue tietokoneen mukana toimitetut turvallisuusohjeet. Lisää turvallisuusohjeita on Regulatory Compliance -kotisivulla osoitteessa www.dell.com/regulatory_compliance.

WLAN-kortin irrottaminen



HUOMAUTUS: Jotta voisit katsella alla olevia kuvia, saatat tarvita Adobe® Flash® Player -ohjelman, jonka voit ladata osoitteesta Adobe.com.

1. Noudata [Ennen kuin avaat tietokoneen kannen](#) -kohdan ohjeita.
2. Irrota [ATG-portin suojus](#) (vain E6410 ATG -tietokone).
3. Irrota [akku](#).
4. Irrota [käyttöpaneeli](#).
5. Irrota antennikaapelit WLAN-kortista.

6. Irrota ruuvi, jolla WLAN-kortti on kiinnitetty tietokoneeseen.

7. Irrota WLAN-kortti tietokoneesta.

WLAN-kortin asentaminen

Asenna WLAN-kortti suorittamalla edelliset toimet käänteisessä järjestyksessä.

[Takaisin Osien irrottaminen ja asentaminen -osioon](#)

[Takaisin Osien irrottaminen ja asentaminen -osioon](#)

WWAN-kortti

Dell™ Latitude™ E6410/E6410 ATG -huoltokäsikirja

VAARA: Ennen kuin teet mitään toimia tietokoneen sisällä, lue tietokoneen mukana toimitetut turvallisuusohjeet. Lisää turvallisuusohjeita on Regulatory Compliance -kotisivulla osoitteessa www.dell.com/regulatory_compliance.

WWAN-kortin irrottaminen



HUOMAUTUS: Jotta voisit katsella alla olevia kuvia, saatat tarvita Adobe® Flash® Player -ohjelman, jonka voit ladata osoitteesta Adobe.com.

1. Noudata [Ennen kuin avaat tietokoneen kannen](#) -kohdan ohjeita.
2. Irrota [ATG-portin suojus](#) (vain E6410 ATG -tietokone).
3. Irrota [akku](#).
4. Irrota [käyttöpaneeli](#).
5. Irrota kaikki mahdolliset WWAN-korttiin liitetyt antennikaapelit.

6. Irrota ruuvi, jolla WWAN-kortti on kiinnitetty tietokoneeseen.

7. Irrota WWAN-kortti tietokoneesta.

WWAN-kortin asentaminen

Asenna WWAN-kortti suorittamalla edelliset toimet käänteisessä järjestyksessä.

[Takaisin Osien irrottaminen ja asentaminen -osioon](#)

Tietokoneen käsittely

Dell™ Latitude™ E6410/E6410 ATG -huoltokäsikirja

- [Ennen kuin käsittelet tietokoneen sisällä olevia osia](#)
- [Suositellut työkalut](#)
- [Tietokoneen sammuttaminen](#)
- [Tietokoneen käsittelemisen jälkeen](#)

Ennen kuin käsittelet tietokoneen sisällä olevia osia

Noudattamalla seuraavia turvallisuusohjeita voit suojata tietokoneesi ja työympäristösi vaurioilta sekä varmistaa oman turvallisuutesi. Ellei toisin ole erikseen ilmoitettu, kaikissa tässä ohjeessa kuvatuissa toiminnoissa oletetaan seuraavaa:

- 1 Varmista, että olet tehnyt kaikki tässä osiossa kuvatut toimet.
- 1 Olet perehtynyt tietokoneen mukana toimitettuihin turvaohjeisiin.
- 1 Osa voidaan vaihtaa tai - jos se on ostettu erikseen - asentaa suorittamalla poistotoimet käänteisessä järjestyksessä.

VAARA: Ennen kuin teet mitään toimia tietokoneen sisällä, lue tietokoneen mukana toimitetut turvallisuusohjeet. Lisää turvallisuusohjeita on Regulatory Compliance -kotisivulla osoitteessa www.dell.com/regulatory_compliance.

VAARA: Vain valtuutettu huoltomies saa suorittaa tietyt korjaukset. Suorita ainoastaan tuotteen asiakirjoissa valtuutettu tai online- tai puhelinhuollon tai tukitiimin ohjaama vianmääritys ja yksinkertainen huolto. Vauriot, jotka aiheutuvat sellaisista huoltotoimista, jotka eivät ole Dellin valtuuttamia, eivät kuulu takuun piiriin. Lue seuraavat tuotteen mukana tulleet turvallisuusohjeet.

VAROITUS: Maadoita itsesi sähköstaattisten purkausten estämiseksi käyttämällä maadoitusrannehihnaa tai koskettamalla maalaamatonta metallipintaa, esimerkiksi tietokoneen takana olevaa liittintä.

VAROITUS: Käsittele osia ja kortteja varoen. Älä kosketa kortin osia tai liittimiä. Pidä korttia kiinni sen reunoista tai metallisesta kiinnityspidikkeestä. Pidä osaa (esimerkiksi suorittinta) kiinni sen reunoista, älä sen nastoista.

VAROITUS: Kun irrotat kaapelin, vedä sen liittimestä tai vetokielekkeestä, älä itse kaapelista. Joissain kaapeleissa on lukituskielekkeillä varustettu liitin. Jos irrotat tämän tyyppistä kaapelia, paina ensin lukitusnastoista ennen kuin irrotat kaapelin. Kun vedät liittintä ulos, pidä se tasaisesti kohdistettuna, jotta liittimen nastat eivät taitu. Varmista myös ennen kaapelin kytkemistä, että sen molempien päiden liittimet on kohdistettu oikein ja että kaapeli tulee oikein päin.

HUOMAUTUS: Tietokoneen ja tiettyjen osien väri saattaa poiketa tässä asiakirjassa esitetystä.

Voit välttää tietokoneen vahingoittumisen, kun suoritat seuraavat toimet ennen kuin avaat tietokoneen kannen.

- 1 Varmista, että työtaso on tasainen ja puhdas, jotta tietokoneen kuori ei naarmuunnu.
- 2 Sammuta tietokone (katso kohtaa [Tietokoneen sammuttaminen](#)).
- 3 Jos tietokone on kiinnitetty telakointilaitteeseen, irrota se telakoinnista.

VAROITUS: Irrota verkkokaapeli irrottamalla ensin kaapeli tietokoneesta ja irrota sitten kaapeli verkkolaitteesta.

- 4 Irrota kaikki verkkokaapelit tietokoneesta.
- 5 Irrota tietokone ja kaikki siihen kiinnitetyt laitteet sähköpistorasiasta.
- 6 Irrota tarvittaessa kaikki sovitimet tietokoneesta.
- 7 Sulje näyttö ja käännä tietokone ylösalaisin tasaiselle pinnalle.

VAROITUS: Vältä emolevyn vaurioituminen irrottamalla pääakku ennen tietokoneen huoltamista.

- 8 Irrota pää akku.
- 9 Käännä tietokone oikein päin.
- 10 Avaa näyttö.
- 11 Maadoita emolevy painamalla virtapainiketta.

VAROITUS: Suojaudu sähköiskulta irrottamalla tietokone aina sähköpistorasiasta ennen näytön avaamista.

VAROITUS: Maadoita itsesi koskettamalla rungon maalaamatonta metallipintaa, kuten tietokoneen takaosassa olevaa metallia, ennen kuin kosketat mitään osaa tietokoneen sisällä. Kosketa työskennellessäsi maalaamatonta metallipintaa säännöllisesti. Näin estät sisäisiä osia vahingoittavan staattisen sähkön muodostumisen.

- 12 Irrota kaikki asennetut [ExpressCard-kortit ja älykortit](#) niiden korttipaikoista.
- 13 Irrota [kiintolevy](#).

Suosittelut työkalut

Tämän asiakirjan menetelmät voivat vaatia seuraavia työkaluja:

- 1 pieni tasapäinen ruuvitaltta
- 1 #0 ristipääruuviavain
- 1 #1 ristipääruuviavain
- 1 pieni muovipuikko

Tietokoneen sammuttaminen


VAROITUS: Vältä tietojen menetys tallentamalla ja sulkemalla kaikki avoimet tiedostot ja sulkemalla kaikki avoimet ohjelmat, ennen kuin sammutat tietokoneen.

1. Käyttöjärjestelmän sammuttaminen:

1 Windows 7®:

Valitse **Käynnistä**  ja valitse sitten **Sammuta**.

1 Windows Vista®:

Valitse **Käynnistä**  ja napsauta sitten **Käynnistä**-valikon oikeassa alareunassa olevaa nuolta kuvan mukaisesti ja valitse **Sammuta**.



1 Windows® XP:

Valitse **Käynnistä** → **Sammuta tietokone** → **Sammuta**.

Tietokoneesta katkeaa virta, kun käyttöjärjestelmän sammutustoiminto on valmis.

2. Varmista, että tietokoneesta ja siihen liitetyistä laitteista on katkaistu virta. Jos tietokoneen ja sen oheislaitteiden virta ei katkennut automaattisesti käyttöjärjestelmän sammuttamisen yhteydessä, katkaise niistä virta nyt painamalla virtapainiketta noin 4 sekunnin ajan.

Tietokoneen käsittelyn jälkeen

Kun olet vaihtanut osat tai tehnyt muut tarvittavat toimet, muista kiinnittää ulkoiset laitteet, kortit ja kaapelit, ennen kuin kytket tietokoneen päälle.

 **VAROITUS:** Estä tietokoneen vahingoittuminen käyttämällä vain omistamasi Dell-tietokoneen mallia varten suunniteltua akkua. Älä käytä akkuja, jotka on suunniteltu käytettäväksi muissa Dell-tietokoneissa.

1. Liitä kaikki ulkoiset laitteet, kuten porttitoistimet, levyakut ja liitäntäasemat, ja aseta kaikki kortit, kuten ExpressCard-kortit, paikalleen.
2. Kiinnitä tietokoneeseen puhelin- tai verkkajohto.

 **VAROITUS:** Kytke verkkojohto kytkemällä se ensin verkkolaitteeseen ja vasta sitten tietokoneeseen.

3. Aseta [akku](#) takaisin paikalleen.
4. Kiinnitä tietokone ja kaikki kiinnitetyt laitteet sähköpistorasiaan.
5. Käynnistä tietokone.

[Takaisin sisällysluetteloon](#)